



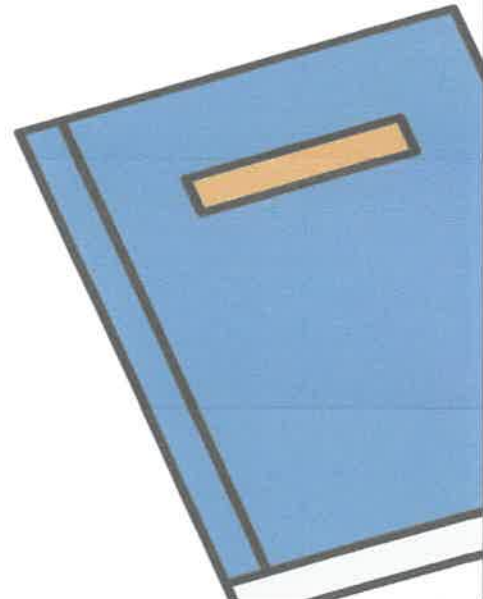
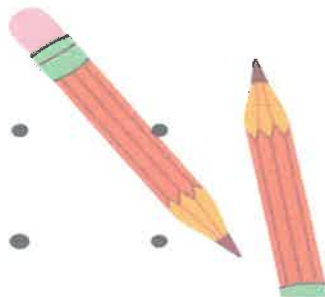
# الحادي عشر أدبي

علم النفس

اسئلة اختبارات  
واجاباتها النموذجية

2023/2022

الفترة الأولى





العام الدراسي: ٢٠٢١ / ٢٠٢٢ م  
الزمن: ساعتان وربع  
عدد الأوراق: ( ٥ )

امتحان نهاية الفترة الدراسية الأولى  
لمادة: علم النفس وعلم الاجتماع  
للسف الحادي عشر ( الأدبي )

دولة الكويت  
وزارة التربية  
التوجيه الفني العام للاجتماعيات

### أجب على جميع الأسئلة

السؤال الأول: ( موضوعي ) يتكون من ( أ ، ب ، ج ، د )

أ- أكمل العبارات التالية بما يناسبها فيما درست:

١. العملية المستمرة التي تشكل الفرد منذ مولده وتعدده للحياة الاجتماعية المقبلة تسمى .....
٢. تقديم شيء جذاب أو مرغوب فيه كمحصلة لسلوك ما يسمى .....
٣. النظرية التي تؤكد في تفسيرها للدافعية على العوامل الداخلية تسمى .....
٤. يطلق على استعادة الجرس قدرته على استثارة واستجابة اللعاب لفترة محدودة .....

ب- ظلل الخيار الصحيح من بين الخيارات التي تلي كل عبارة:

١. أول من صاغ اصطلاح " علم الاجتماع " والذي أطلق عليه في بادئ الأمر اسم الفيزياء الاجتماعية :

أوغست كونت	إميل دور كايم	بتريم سوركين	ماكيفر - بيج
------------	---------------	--------------	--------------

٢. أحد أدوات جمع البيانات و يستخدم في الأبحاث الصحفية والأدبية وفي كثير من المجالات العلمية :

الملاحظة	المقابلة	تحليل المضمون أو المحتوى	الاستبيان
----------	----------	--------------------------	-----------

٣. انفعال يصنف بأنه من الانفعالات المركبة :

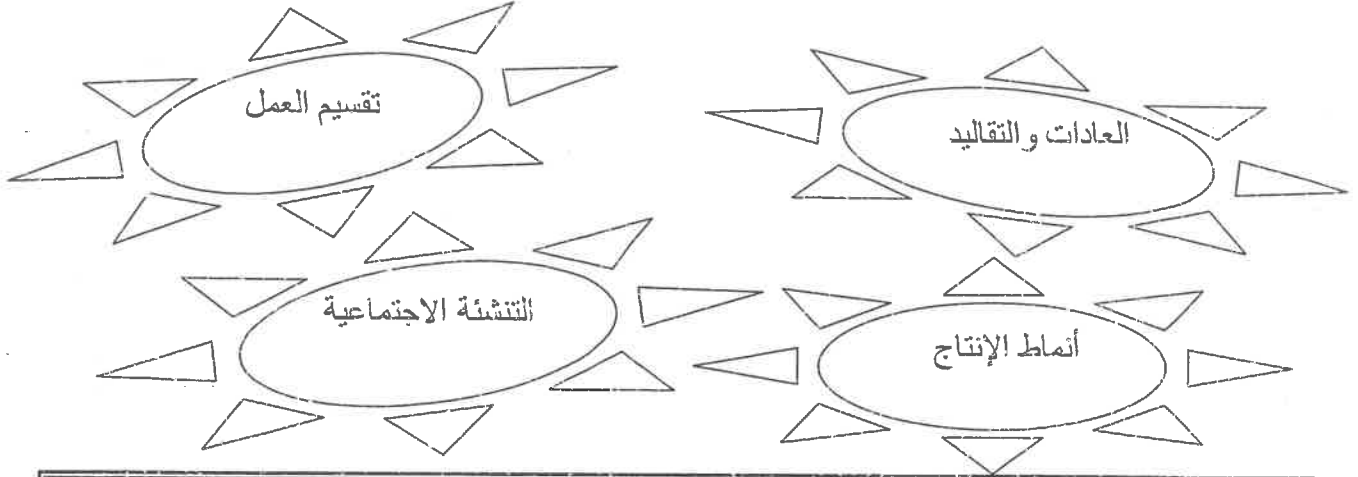
الغضب	الغيرة	الخوف	الفرح
-------	--------	-------	-------

٤. فرع من فروع علم النفس يؤدي إلى تعديل سلوك الفرد واكتساب عادات جديدة :

علم النفس العيادي	علم النفس الاكلينيكي	علم نفس الطفل	علم النفس التعليمي
-------------------	----------------------	---------------	--------------------

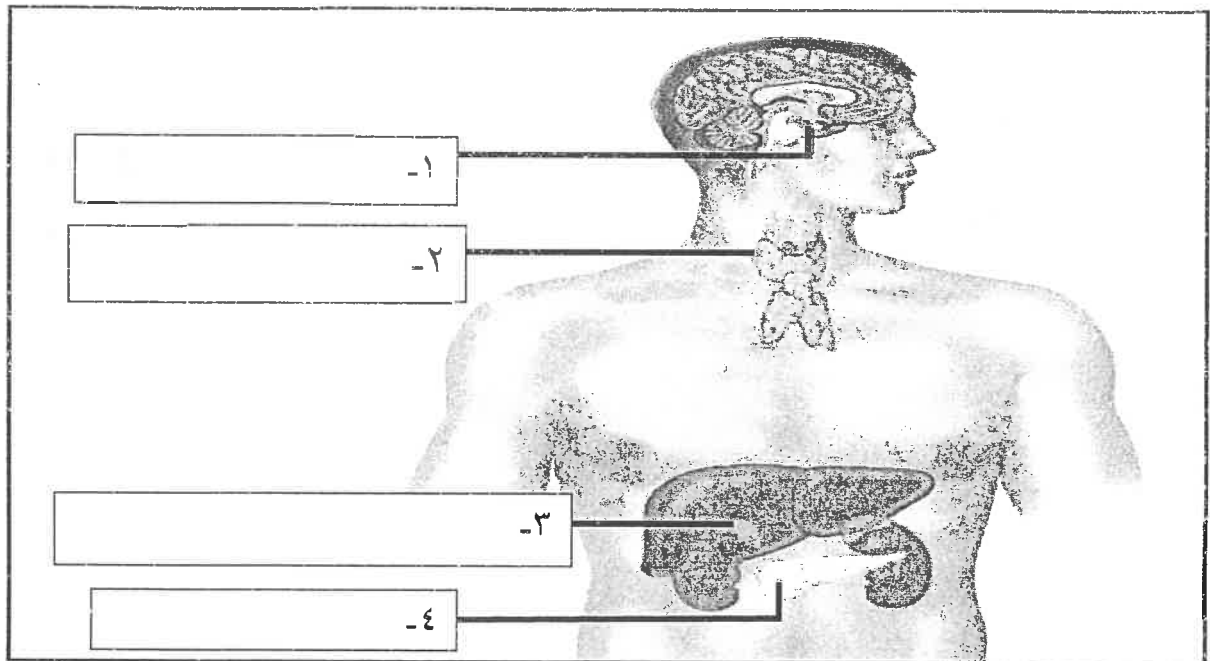
تابع السؤال الأول:

ج- أدرج الكلمات التالية إلى مكانها المناسب في الجدول التالي:



موضوعات علم الاجتماع الاقتصادي	موضوعات علم الاجتماع العائلي

د- أكتب مدلولات الأرقام الموضحة على رسم جهاز الغدد الصماء في جسم الإنسان:



درجة السؤال الأول بالحروف

السؤال الثانى: (مقالى) يتكون من (أ ، ب ، ج )

أ - عرف المفاهيم التالية:

١. النضج : .....
٢. التجريب : .....
٣. علم الاجتماع (عند ماكيفر - بيچ): .....

ب - علل لما يلى:

١. تعتبر عملية التنشئة الاجتماعية من أهم العمليات الاجتماعية التي تحدث في المجتمع.

.....  
.....

٢. للجهاز العصبي أهمية كبيرة الشأن في حياة الإنسان.

.....  
.....

٣. ظهور فروع عديدة في علم الاجتماع.

.....  
.....

ج - قارن بين كل من:

أوجه المقارنة	الخوف	الغضب
الوظيفة	..... .....	..... .....
وسائل التغلب على كل منها	.....	.....

درجة السؤال الثانى بالحروف .....

تابع امتحان علم النفس وعلم الاجتماع – الصف الحادي عشر الأدبي – نهاية الفترة الدراسية الأولى – العام الدراسي ٢٠٢١/٢٠٢٢م

السؤال الثالث: (مقالي) يتكون من ( أ ، ب ، ج )  
أ – فسر العلاقة بين كل مما يلي:

١. علم النفس والسياسة .

---

---

٢. المكافأة والتعلم .

---

---

ب – عرف المفاهيم التالية:

١. التعلم :

٢. الأقران :

٣. التجربة :

ج – عدد لكل من:

١. خطوات البحث العلمي في المجال الاجتماعي.

---

---

---

---

٢. قواعد التعلم من خلال الاقتران الشرطي.

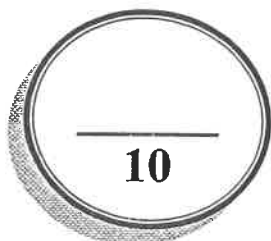
---

---

٣. السمات التي يتميز بها من لا يستجيبون للضغوط بالمرض.

---

---



درجة السؤال الثالث بالحروف

تابع امتحان علم النفس وعلم الاجتماع - الصف الحادي عشر الأدبي - نهاية الفترة الدراسية الأولى - العام الدراسي ٢٠٢١/٢٠٢٢ م

السؤال الرابع: ( مقالي ) يتكون من ( أ ، ب ، ج )  
أ- برهن على صحة العبارات التالية:

١. معرفة النتيجة تساعد على سرعة التعلم .

-----  
-----

٢. للمسجد دور كبير في عملية التنشئة الاجتماعية .

-----  
-----

ب - فرق بين كل مما يلي:

١. الأسرة النواة	الأسرة الممتدة
----- -----	----- -----
٢. الباعث	الحاجة
----- -----	----- -----

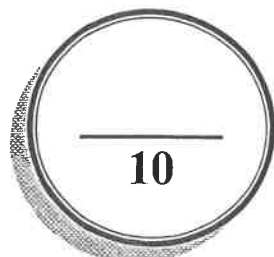
ج - أجب على الأسئلة التالية:

١. ما التغيرات البدنية الخارجية التي تحدث أثناء الانفعال؟

-----  
-----

٢. عدد خصائص الدوافع الفطرية.

-----  
-----



درجة السؤال الرابع بالحروف

انتهت الأسئلة

تمنياتنا لكم بالتوفيق والنجاح



العام الدراسي: ٢٠٢١ / ٢٠٢٢ م  
الزمن: ساعتان وربع  
عدد الأوراق: ( ٥ )

نموذج إجابة  
امتحان نهاية الفترة الدراسية الأولى  
لمادة: علم النفس وعلم الاجتماع  
للفص الحادي عشر ( الأدبي )

دولة الكويت  
وزارة التربية  
التوجيه الفني العام للاجتماعيات

أجب على جميع الأسئلة .

السؤال الأول: ( موضوعي ) يتكون من ( أ ، ب ، ج ، د )

أ- أكمل العبارات التالية بما يناسبها فيما درست: ( ٤ نقاط × درجة واحدة = ٤ درجات )

١. العملية المستمرة التي تشكل الفرد منذ مولده وتعدده للحياة الاجتماعية المقبلة تسمى التنشئة الاجتماعية ص ١٣٩
٢. تقديم شيء جذاب أو مرغوب فيه كمحصلة لسلوك ما يسمى المكافأة ص ٤٠
٣. النظرية التي تؤكد في تفسيرها للدافعية على العوامل الداخلية تسمى النظرية الإنسانية ص ٤٠
٤. يطلق على استعادة الجرس قدرته على استثارة واستجابة اللعاب لفترة محدودة الاسترجاع التلقائي ص ٦٨

ب- ظلل الخيار الصحيح من بين الخيارات التي تلي كل عبارة: ( ٤ نقاط × درجة واحدة = ٤ درجات )

١. أول من صاغ اصطلاح " علم الاجتماع " والذي أطلق عليه في بادئ الأمر اسم الفيزياء الاجتماعية : ص ١٢٤

أوغست كونت	إميل دور كايم	بتريم سوركين	ماكيفر - بيج
------------	---------------	--------------	--------------

٢. أحد أدوات جمع البيانات و يستخدم في الأبحاث الصحفية والأدبية وفي كثير من المجالات العلمية : ص ١٣١

الملاحظة	المقابلة	تحليل المضمون أو المحتوى	الاستبيان
----------	----------	--------------------------	-----------

٣. انفعال يصنف بأنه من الانفعالات المركبة : ص ٤٩

الغضب	الغيرة	الخوف	الفرح
-------	--------	-------	-------

٤. فرع من فروع علم النفس يؤدي إلى تعديل سلوك الفرد واكتساب عادات جديدة : ص ٢٤

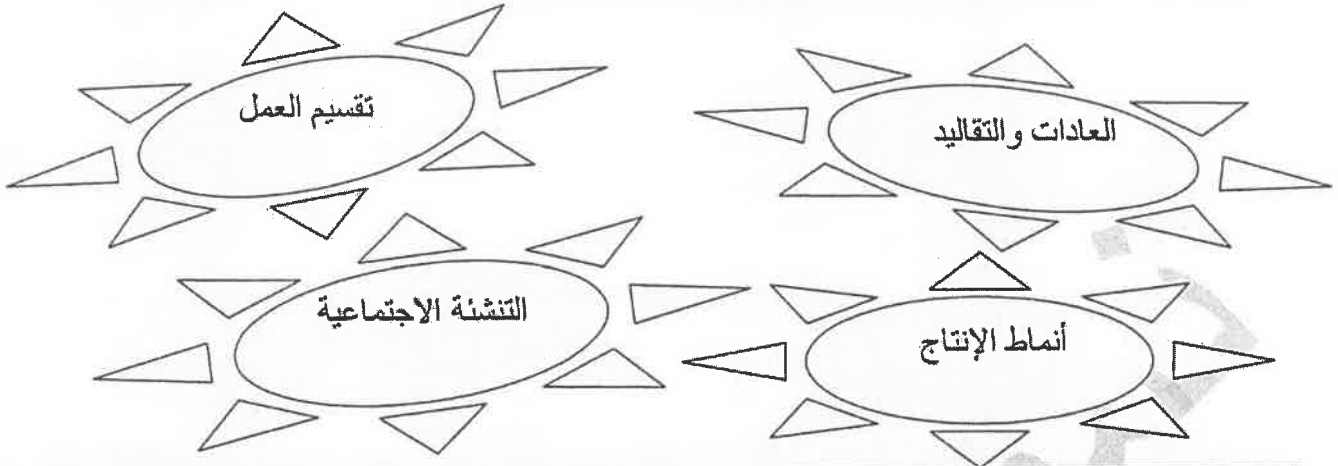
علم النفس العيادي	علم النفس الاكلينيكي	علم نفس الطفل	علم النفس التعليمي
-------------------	----------------------	---------------	--------------------

أ. إيمان السويحل  
الموجه العام للاجتماعيات



تابع السؤال الأول:

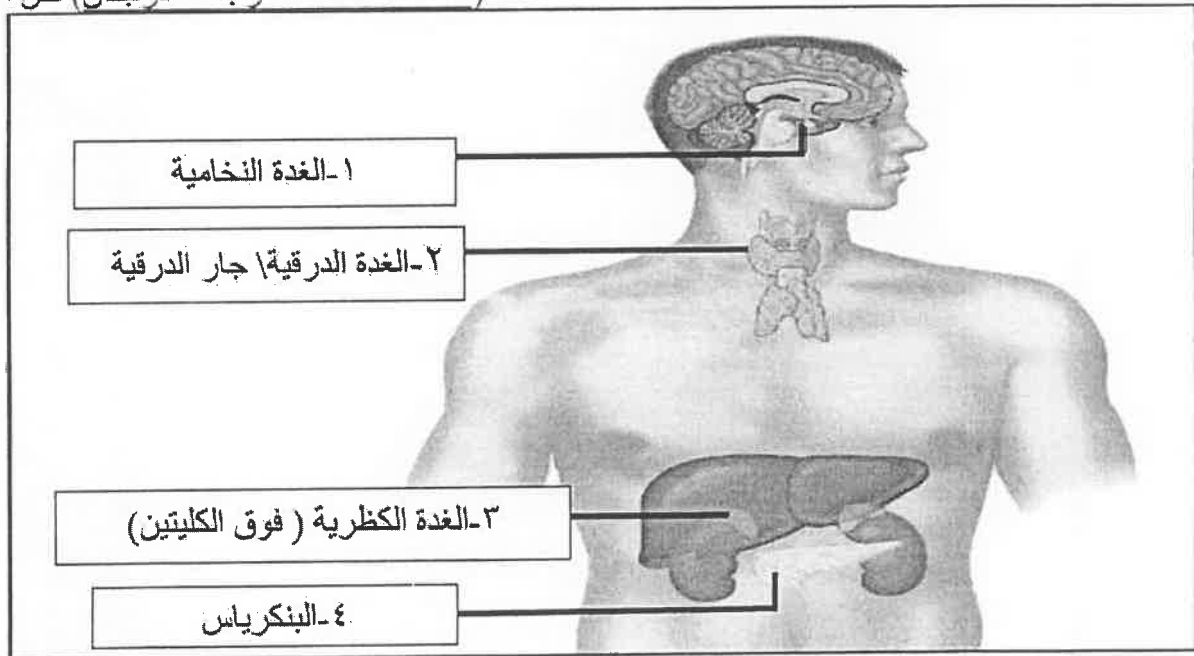
ج- أدرج الكلمات التالية إلى مكانها المناسب في الجدول التالي: (٤ نقاط × نصف درجة = درجتان)



موضوعات علم الاجتماع الاقتصادي ص ١٢٧	موضوعات علم الاجتماع العائلي ص ١٢٦
- أنماط الإنتاج - تقسيم العمل	- العادات والتقاليد - التنشئة الاجتماعية

د- أكتب مدلولات الأرقام الموضحة على رسم جهاز الغدد الصماء في جسم الإنسان:

(٤ نقاط × نصف درجة = درجتان) ص ٣٣



أ. إيمان السويحل  
الموجه العام للاجتماعيات



السؤال الثاني: (مقالي) يتكون من ( أ ، ب ، ج )

أ - عرف المفاهيم التالية: ( ٣ نقاط × درجة واحدة = ٣ درجات )

١. النضج : عملية تغير أو نمو تدريجي متتابع داخل الكائن العضوي وتحدث هذه العملية دون استثارة خاصة كالتمرين ودون جهد خاص كالتهليم و دون تأثير عوامل البيئة. ص ٦٥
٢. التجريب : قدرة الباحث على توفير كافة الظروف التي من شأنها أن تجعل ظاهرة معينة ممكنة الحدوث في الإطار الذي رسمه الباحث . ص ١٢٩
٣. علم الاجتماع (عند ماكيفر - بيچ): العلم الذي يدرس العلاقات الاجتماعية بأشكالها البسيطة والمعقدة ، وما تفضي إليه شبكة الاتصالات الناجمة عن تلك العلاقات إلى ما يطلق عليه مجتمعاً . ص ١٢٥

ب - علل لما يلي:

١. تعتبر عملية التنشئة الاجتماعية من أهم العمليات الاجتماعية التي تحدث في المجتمع. ص ١٣٩ (درجة واحدة)  
هي العملية التي من خلالها تتكون شخصية الفرد و عن طريقها يكتسب الفرد معايير المجتمع الذي ينتمي إليه  
تعتبر عملية بالغة الأهمية في تحديد معالم الشخصية الإنسانية .
٢. للجهاز العصبي أهمية كبيرة الشأن في حياة الإنسان. ص ٣٢ (٢ نقطة × درجة واحدة = درجتان)  
- فبدونه لا يستطيع الإنسان أن يعيش. \ لا يمكن أن نحس أو نشعر أو نتعلم أو نتذكر أو نفكر بلا الجهاز العصبي .  
- لا يمكن أن يقوم الجسم بأية حركة أو نشاط أو مهارة أو وظيفة عضوية مثل دقات القلب والتنفس .  
- يقوم بالتنسيق بين جميع أنواع الأنشطة المختلفة التي يقوم بها الإنسان مما يجعل أجزاء الجسم المختلفة تعمل معاً في تآلف تام وفي وحدة منظمة متكاملة.
٣. ظهور فروع عديدة في علم الاجتماع. ص ١٢٦ (درجة واحدة)  
علم الاجتماع علم شمولي يدرس جميع مظاهر الحياة ومع تطور الحياة وتعمقها بدأ الباحثون الاجتماعيون يركزون على دراسة جوانب اجتماعية مختلفة مما أدى إلى ظهور فروع عديدة في علم الاجتماع.

ج - قارن بين كل من:

أوجه المقارنة	الخوف ص ٥٤-٥٥	الغضب ص ٥٥-٥٦
الوظيفة	يدفع الإنسان إلى الهرب من الخطر وإلى الحذر منه فيعينه ذلك على حفظ حياته . (درجة واحدة)	يزيد من نشاط الإنسان ويدفعه في بعض المواقف للقيام ببعض الأعمال لإزالة العوائق التي تعترض سبيله أو التي تهدده بالخطر . (درجة واحدة)
وسائل التغلب على كل منها	- إبعاد الشيء المخيف. - تكرار تعريض الطفل للشيء الذي يخيفه. - التقليد الاجتماعي من خلال تقليد الآخرين عندما يقتربون من الشيء المخيف ( تصحيح التعلم أو تغيير الإشرط). ( نصف درجة - يكتفى بنقطة واحدة )	- فهم دوافع الطفل. - تدريب الطفل على حل مشكلاته. - تدريب الطفل على التعاون. - تجنب فرض القيود بلا مبرر. - تغيير الحالة النفسية. ( نصف درجة - يكتفى بنقطة واحدة )

أ. إيمان السويحل  
الموجه العام للاجتماعيات

**السؤال الثالث: (مقالي) يتكون من ( أ ، ب ، ج )**  
**أ - فسر العلاقة بين كل مما يلي:**

١. علم النفس والسياسة . ص ٢٦ (درجة واحدة)  
رجال السياسة هم المضطعون بإصدار القرارات الهامة وتنفيذها مثل قرار إعلان الحرب أو عقد سلام مع العدو أو اتباع سياسة التقشف في الاستهلاك ويتم ذلك وفق الأهداف الكلية للدولة لذا لا بد أن يساند تلك القرارات والتشريعات عادة نوع من الرضا والقبول من الشعب لذلك تلجأ الدولة إلى علماء النفس لاستشارتهم في الوقت المناسب لإصدار هذه القرارات من جهة وتهينة الجو النفسي لدى الأفراد من جهة ثانية وطرق صياغة هذه القرارات وتبريرها والعمل على إقناع الأكرية الساحقة من المواطنين بها .
٢. المكافأة والتعلم . ص ٧٠ (درجة واحدة)  
إن نيل المكافأة يثبت ويشجع على تجدد واستمرار التعلم وعدم نيل المكافأة يثبط الهمة ويوقف التعلم (ممكن يستشهد المتعلم بمثال الموظف أو الطالب).

**ب - عرف المفاهيم التالية: ( ٣ نقاط × درجة واحدة = ٣ درجات )**

١. التعلم : مجموعة من التغيرات الثابتة نسبياً التي تحدث نتيجة مرور الإنسان بخبرة أو من خلال تكرار تلك الخبرة.  
ص ٦٤
٢. الأقران : جماعة تتكون من أشخاص متقاربين في العمر والسمات والشخصية والجنس والوضع السكني والاجتماعي.  
ص ١٤٢
٣. التجربة : الطريقة التي بواسطتها تختبر صحة ظاهرة معينة ممكنة الحدوث في نطاق الإطار الذي يحدده الباحث.  
ص ١٢٩

**ج - عدد لكل من:**

١. خطوات البحث العلمي في المجال الاجتماعي. ص ١٣٠ ( ٤ نقاط × نصف درجة = درجتان )
  - تحديد المشكلة أو قضية البحث بحيث تتميز بالأصالة والدلالة العلمية والأهمية المجتمعية وما يرتبط بها من مفاهيم.
  - تحديد مجتمع الدراسة أو مجموع الوحدات التي سيتم اختيار العينة منها .
  - تحديد أدوات جمع البيانات.
  - جمع البيانات وتصنيفها وتفرغها وثبوتها في جداول .
  - تحليل البيانات وتفسيرها بالاستعانة بالأساليب الإحصائية و وصف النتائج والتوصيات والمقترحات.
٢. قواعد التعلم من خلال الاقتران الشرطي. ص ٦٨ ( ٢ نقطة × نصف درجة = درجة واحدة )
  - التكرار \ التعميم \ التمييز \ الانطفاء \ التدعيم \ الاسترجاع التلقائي.
٣. السمات التي يتميز بها من لا يستجيبون للضغوط بالمرض. ص ٥٣ ( ٢ نقطة × درجة واحدة = درجتان )
  - أكثر تحكماً في حياتهم \ يؤمنون إيماناً قوياً بأن الحياة لها معنى \ مندمجون في مجتمعهم .

**أ. إيمان السويحل**  
الموجه العام للاجتماعيات

السؤال الرابع: ( مقال ) يتكون من ( أ ، ب ، ج )

أ- برهن على صحة العبارات التالية:

١. معرفة النتيجة تساعد على سرعة التعلم . ص ٧٠ (درجة واحدة)
- دلت التجارب إن معرفة الشخص نتيجة عمله والدرجات التي يحصل عليها في أثناء عملية التعلم لها تأثيراً كبيراً في سرعة التعلم و اكتساب المهارات و إن معرفة نتيجة العمل يعتبر نوعاً من المكافأة لذلك فإنه من الضروري إيضاح نتائج الاختبارات للمتعلمين أولاً بأول لأهميتها في تثبيت التعلم وتحسينه .
٢. للمسجد دور كبير في عملية التنشئة الاجتماعية . ص ١٤١ ( ٢ نقطة × درجة واحدة = درجتان)
- تعليم الناس أمور دينهم | ترجمة تعاليم الدين الإسلامي إلى سلوك عملي | مساعدة الناس في حل مشكلاتهم الإنسانية.
- توحيد السلوك الاجتماعي للأفراد والتقريب بين طبقات المجتمع المختلفة بقصد خلق هوية إسلامية واحدة

ب - فرق بين كل مما يلي: ( ٤ نقاط × درجة واحدة = ٤ درجات )

١. الأسرة النوواة ص ١٤٠	الأسرة الممتدة ص ١٤٠
الأسرة التي تتكون من الزوج والزوجة والأبناء ويعيشون في مكان مستقل .	الأسرة التي تشمل أكثر من جيل في وقت واحد حيث تشمل الجد والجدة والأبناء وزوجاتهم والأحفاد ويعيشون تحت سقف واحد.
٢. الباعث ص ٣٩	الحاجة ص ٣٩
الهدف الموجود في البيئة الخارجية والذي يسعى الكائن الحي إلى الوصول إليه.	حالة من النقص والافتقار أو الاضطراب الجسدي أو النفسي إن لم تلق إشباعاً أثارت لدى الفرد نوعاً من التوتر والضيق والقلق لا يلبث أن يزول متى ما أشبعت أو قضيت الحاجة .

ج - أجب على الأسئلة التالية:

١. ما التغيرات البدنية الخارجية التي تحدث أثناء الانفعال؟ ص ٥٠ ( ٢ نقطة × درجة واحدة = درجتان)
- تعبيرات الوجه في تغير العينين والشففتين .
- في هيئة البدن مثل تصلب القدمين والجمود عند الخوف وقد يسبب الجري والهرب أحياناً.
- والغضب يسبب انقباض اليدين والتكشير وحركات عنيفة ، بينما يدفع الحب بحركات تجاه الشيء المحبوب.
- تغير في نبرات الصوت وخاصة في حالة الخوف والغضب.
٢. عدد خصائص الدوافع الفطرية. ص ٤٢ ( ٢ نقطة × نصف درجة = درجة واحدة)
- إنها عامة لدى جميع أفراد النوع | موجودة فطرياً وليست مكتسبة .
- تحدث نتيجة اختلاف في التوازن العضوي والكيميائي للبدن.

أ. إيمان السويحل  
الموجه العام للاجتماعيات





وزارة التربية  
التوجيه الفني العام للاجتماعيات

امتحان نهاية الفترة الدراسية الأولى  
مقرر / علم النفس وعلم الاجتماع  
للصف الحادي عشر / القسم الأدبي

العام الدراسي : ٢٠١٩/٢٠٢٠م  
الزمن : ساعتان وربع  
عدد الصفحات : ( ٧ )

أجب عن (أربعة) أسئلة فقط على أن يكون السؤال الأول منها (إجبارياً) :

السؤال الأول الموضوعي (إجباري) ويتكون من ( أ - ب - ج - د - هـ ) :

( أ ) ظلل الخيار الصحيح من بين الخيارات التي تلي كل عبارة :

١- عالم النفس الألماني الذي استخدم الشبانزي في تجاربه :

إيفان بافلوف	سيجموند فرويد	كوهلر	جان بياجيه
--------------	---------------	-------	------------

٢- مجموع السمات والخصائص المشتركة التي تميز أمة أو مجتمع أو وطن أو فرد معين عن غيره :

المكانة الاجتماعية	الهوية الاجتماعية	الهوية الشخصية	القيم الاجتماعية
--------------------	-------------------	----------------	------------------

٣- يصنف انفعال الغيرة من الانفعالات :

السارة	المكدرة	الخفيفة	المركبة
--------	---------	---------	---------

٤- المؤسسة الثانية من حيث الأهمية في عملية التنشئة الاجتماعية للأفراد :

المدرسة	الأسرة	الأقران	المسجد
---------	--------	---------	--------

(ب) أكمل العبارات التالية بما يناسبها فيما درست :

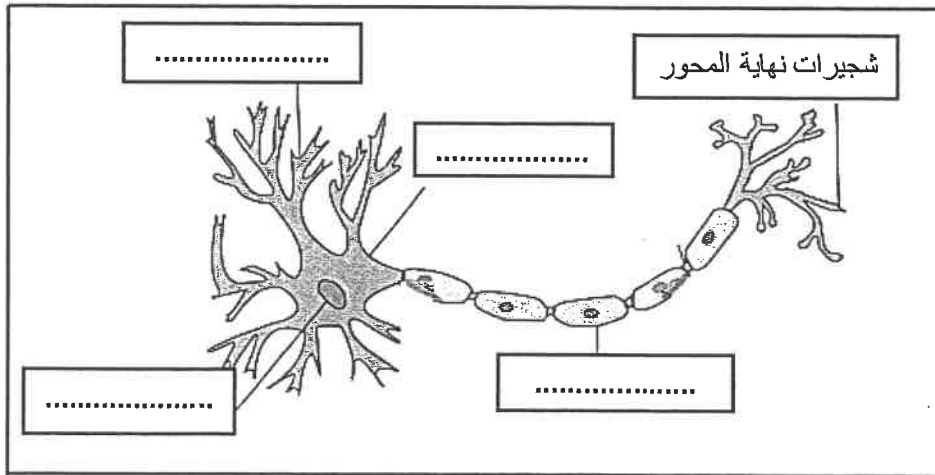
- ١- أي عامل خارجي أو داخلي يؤثر نشاط الكائن الحي أو نشاط عضو من أعضائه يسمى .....
- ٢- تقديم شيء جذاب أو مرغوب فيه كمحصلة لسلوك ما يسمى .....
- ٣- الأسرة التي تتكون من الزوج والزوجة والأبناء ويعيشون في مكان مستقل تسمى .....
- ٤- نوع من أنواع المكانة الاجتماعية يحصل عليها الفرد بجهوده الخاصة تسمى .....
- ٥- أحد فروع علم النفس يهتم بدراسة دور الأسرة في التنشئة الاجتماعية للأطفال يسمى .....
- ٦- فن التعامل مع الآخرين وتنظيم علاقاتهم وتأمين احتياجاتهم والسهر على مصالحهم يسمى .....

تابع السؤال الأول :

( ج ) صوب ما تحته خط في العبارات التالية :

م	العبارة	التصويب
١	العالم الذي عرف علم الاجتماع بأنه الحصيلة المعرفية القائمة على دراسة التشابه والتباين بين الجماعات الإنسانية هو <u>أوغست كونت</u> .	.....
٢	من أنواع الضبط يتطلب نمو مثل عُلْيَا واستخدام قواعد وأحكام ومعايير محددة لتنظيم علاقات الناس يسمى <u>الضبط الأسري</u> .	.....
٣	من أنواع الملاحظة التي تخضع للضبط العلمي <u>الملاحظة البسيطة</u> .	.....
٤	العملية المستمرة التي تشكل الفرد منذ مولده وتعدده للحياة الاجتماعية المقبلة التي سيتفاعل فيها مع الآخرين هي <u>الهوية الشخصية</u> .	.....
٥	شعور الإنسان بالحالة الانفعالية سواء أكانت خوفاً أم غضباً أم حباً و تمكن الفرد من السيطرة على سلوكه يسمى <u>إدراك الموقف الإنفعالي</u> .	.....
٦	تدريب الطفل على حل مشكلاته أحد وسائل التغلب على <u>الخوف</u> .	.....

( د ) أكمل المعلومات الناقصة في الرسم التالي :

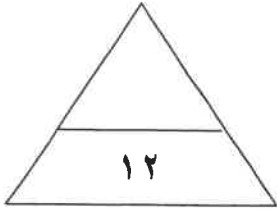


تابع السؤال الأول :

( هـ ) أعد ترتيب خطوات البحث العلمي في المجال الاجتماعي في الجدول الذي أمامك :

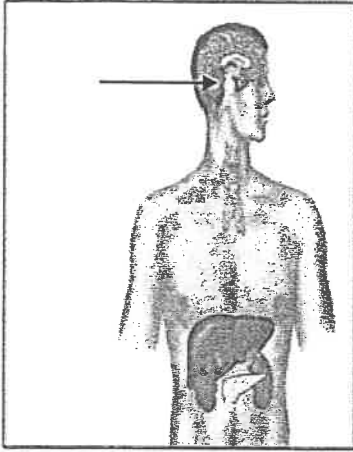
- جمع البيانات .
- تحديد المشكلة .
- تحديد أدوات جمع البيانات .
- تحديد مجتمع الدراسة .

(٤)	(٣)	(٢)	(١)



**السؤال الثاني ( اختياري ) ويتكون من ( أ - ب - ج ) :**

**( أ ) لاحظ الشكل المقابل ثم أجب عن الأسئلة التالية :**



١- ما اسم الهرمون الذي تفرزه الغدة المشار إليها بالسهم في الرسم المقابل؟

٢- ما الأعراض المترتبة على زيادة إفراز هرمون هذه الغدة على الإنسان؟

**( ب ) دلل على صحة العبارات التالية :**

١- للمسجد دور كبير في عملية التنشئة الاجتماعية .

..... \*

..... \*

٢- نتيجة التدريب الموزع أفضل من نتيجة التدريب المركز .

..... \*

..... \*

٣- يعتبر إميل دور كايم من المفكرين الأوائل في تصوره لعلم الاجتماع .

..... \*

..... \*

**( ج ) عرف المفاهيم التالية :**

١- الانفعال : .....

.....

٢- منهج المسح الاجتماعي : .....

.....

السؤال الثالث (اختياري) ويتكون من ( أ - ب - ج ) :

( أ ) أكتب نقطتين حول كل من :

١- الحاجات الجسمية في هرم ماسلو .

\*

\*

٢- تصنيف المجتمعات البشرية عند العالم العربي المسلم " عبدالرحمن بن خلدون " .

\*

\*

٣- المفاهيم وثيقة الصلة بالدافعية .

\*

\*

( ب ) علل لما يلي :

١- للجهاز العصبي أهمية كبيرة الشأن في حياة الإنسان .

\*

\*

٢- لجماعة الأقران دور مهم في عملية التنشئة الاجتماعية .

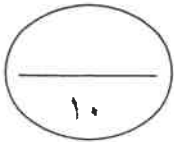
\*

\*

( ج ) عرف المفاهيم والمصطلحات التالية :

١- التجربة : .....

٢- الأقران : .....





السؤال الرابع (اختياري) ويتكون من ( أ - ب - ج ) :

( أ ) اقرأ الفقرة التالية ثم أجب عما يليها من أسئلة :

( في بعض الأحيان يتجاوز الخوف الوظيفة المفيدة فيصبح الخوف سبباً لإلحاق الضرر بحياة الإنسان ولا يستطيع الإنسان تعليل هذه المخاوف مما يطلق عليه " الخوف المرضي " حيث يلجأ الكثير من الآباء والأمهات الى وقاية الطفل من هذه المخاوف بعدة طرق كإبعاد الشيء المخيف )

١- استخرج من الفقرة السابقة ما يلي :

- حقيقة واحدة فقط .

.....

- اذكر أحد طرق وقاية الطفل من الخوف .

.....\*

٢- عرف ما تحته خط :

.....\*

( ب ) قارن بين كل من :

علم الاجتماع الطبي	علم الاجتماع العائلي	أوجه الاختلاف
..... .....	..... .....	التعريف
.....*	.....*	الموضوعات التي يهتم بها

( ج ) أجب عن الأسئلة التالية :

١- عدد أنواع الأدوار الاجتماعية .

.....\*

.....\*

٢- اذكر قواعد التعلم من خلال نظرية الاقتران الشرطي في تجارب ( بافلوف ) .

.....\*

.....\*

السؤال الخامس (اختياري) ويتكون من ( أ - ب - ج ) :

( أ ) فسر العلاقة بين كل مما يلي :

١- التعلم والنضج .

.....\*

.....

٢- التفاعل الاجتماعي والتنشئة الاجتماعية.

.....\*

.....

٣- علم النفس والسياسة .

.....\*

.....

( ب ) قارن بين كل من :

أوجه الاختلاف	الدوافع الأولية ( الفطرية )	الدوافع الاجتماعية النفسية ( الدوافع الثانوية )
التعريف	.....	.....
أمثلة	.....*	.....*

( ج ) أجب عن الأسئلة التالية :

١- عدد العوامل التي أدت إلى نشأة علم الاجتماع .

.....\*

.....\*

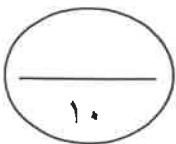
٢- أذكر مكونات الهوية الاجتماعية .

.....\*

.....\*

انتهت الأسئلة

مع تمنياتنا لكم بالتوفيق





وزارة التربية  
التوجيه الفني العام للاجتماعيات

امتحان نهاية الفترة الدراسية الأولى  
مقرر / علم النفس وعلم الاجتماع  
للفصل الحادي عشر / القسم الأدبي

العام الدراسي : ٢٠١٩ / ٢٠٢٠ م  
الزمن : ساعتان وربع  
عدد الصفحات : ( ٨ )

أجب عن ( أربعة ) أسئلة فقط على أن يكون السؤال الأول منها ( إجبارياً ) :

السؤال الأول الموضوعي ( إجباري ) ويتكون من ( أ - ب - ج - د - هـ ) : ( نصف درجة لكل سؤال )

( أ ) ظلل الخيار الصحيح من بين الخيارات التي تلي كل عبارة :

١- عالم النفس الألماني الذي استخدم الشبانزي في تجاربه : ص ٦٩

إيفان بافلوف	سيجموند فرويد	كوهرل	جان بياجيه
--------------	---------------	-------	------------

٢- مجموع السمات والخصائص المشتركة التي تميز أمة أو مجتمع أو وطن أو فرد معين عن غيره : ص ١٤٦

المكانة الاجتماعية	الهوية الاجتماعية	الهوية الشخصية	القيم الاجتماعية
--------------------	-------------------	----------------	------------------

٣- يصنف انفعال الغيرة من الانفعالات : ص ٤٩

السارة	المكدرة	الخفيفة	المركبة
--------	---------	---------	---------

٤- المؤسسة الثانية من حيث الأهمية في عملية التنشئة الاجتماعية للأفراد : ص ١٤٠

المدرسة	الأسرة	الأقران	المسجد
---------	--------	---------	--------

( ب ) أكمل العبارات التالية بما يناسبها فيما درست :

١- أي عامل خارجي أو داخلي يثير نشاط الكائن الحي أو نشاط عضو من أعضائه يسمى المنبه أو المثير. ص ٢١

٢- تقديم شيء جذاب أو مرغوب فيه كمحصلة لسلوك ما يسمى المكافأة . ص ٤٠

٣- الأسرة التي تتكون من الزوج والزوجة والأبناء ويعيشون في مكان مستقل تسمى النواة . ص ١٤٠

٤- نوع من أنواع المكانة الاجتماعية يحصل عليها الفرد بجهوده الخاصة تسمى مكانة مكتسبة . ص ١٤٤

٥- أحد فروع علم النفس يهتم بدراسة دور الأسرة في التنشئة الاجتماعية للأطفال يسمى الاجتماعي . ص ٢٣

٦- فن التعامل مع الآخرين وتنظيم علاقاتهم وتأمين احتياجاتهم والسهل على مصالحهم يسمى السياسة . ص ٢٦



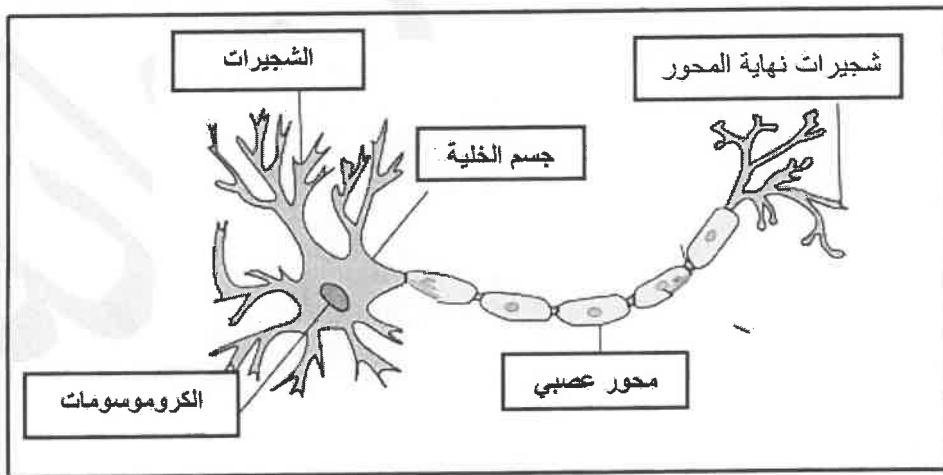
وزارة التربية

التوجيه الفني العام للاجتماعيات

تابع / نموذج الإجابة لامتحان مقرر علم النفس وعلم الاجتماع - للصف الحادي عشر الأبي - نهاية الفترة الدراسية الأولى للعام الدراسي ٢٠١٩ - ٢٠٢٠ م  
تابع السؤال الأول :  
( ج ) صوب ما تحته خط في العبارات التالية :

م	العبرة	التصويب
١	العالم الذي عرف علم الاجتماع بأنه الحصيلة المعرفية القائمة على دراسة التشابه والتباين بين الجماعات الإنسانية هو <u>أوغست كونت</u> . ص ١٢٥	بتريم سوركين
٢	من أنواع الضبط يتطلب نمو مُثل عُليا واستخدام قواعد وأحكام ومعايير محددة لتنظيم علاقات الناس يسمى <u>الضبط الأسرى</u> . ص ١٤٨	الضبط الاجتماعي
٣	من أنواع الملاحظة التي تخضع للضبط العلمي <u>الملاحظة البسيطة</u> . ص ١٣١	الملاحظة المنتظمة
٤	العملية المستمرة التي تشكل الفرد منذ مولده وتعدّه للحياة الاجتماعية المقبلة التي سيتفاعل فيها مع الآخرين هي <u>الهوية الشخصية</u> . ص ١٣٩	التنشئة الاجتماعية
٥	شعور الإنسان بالحالة الانفعالية سواء أكانت خوفاً أم غضباً أم حباً وتمكن الفرد من السيطرة على سلوكه يسمى <u>إدراك الموقف الانفعالي</u> . ص ٥١	الخبرة الشعورية
٦	تدريب الطفل على حل مشكلاته أحد وسائل التغلب على <u>الخوف</u> . ص ٥٦	الغضب

( د ) أكمل المعلومات الناقصة في الرسم التالي : ص ٣١



تابع / نموذج الإجابة لامتحان مقرر علم النفس وعلم الاجتماع - للصف الحادي عشر الأبي - نهاية الفترة الدراسية الأولى للعام الدراسي ٢٠١٩ - ٢٠٢٠ م  
تابع السؤال الأول :  
( هـ ) أعد ترتيب خطوات البحث العلمي في المجال الاجتماعي في الجدول الذي أمامك : ص ١٣٠ / ١٣١

- جمع البيانات .
- تحديد المشكلة .
- تحديد أدوات جمع البيانات .
- تحديد مجتمع الدراسة .

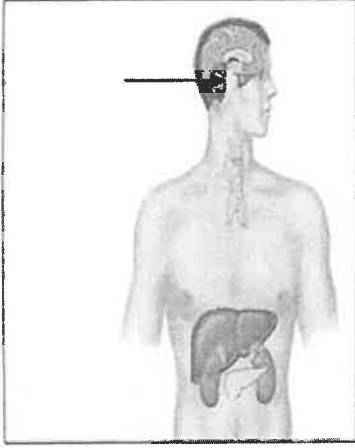
( ٤ )	( ٣ )	( ٢ )	( ١ )
جمع البيانات	تحديد أدوات جمع البيانات	تحديد مجتمع الدراسة	تحديد المشكلة



وزارة  
التربية  
التوجيه الفني العام للإجتماعيات

السؤال الثاني ( اختياري ) ويتكون من ( أ - ب - ج ) :

( أ ) لاحظ الشكل المقابل ثم أجب عن الأسئلة التالية : ص ٣٣ ( درجتين )



١- ما اسم الهرمون الذي تفرزه الغدة المشار إليها بالسهم في الرسم المقابل ؟  
هرمون النمو . (درجة)

٢- ما الأعراض المترتبة على زيادة إفراز هرمون هذه الغدة على الإنسان ؟ (درجة)

زيادة الهرمون في فترة الطفولة والمراهقة تؤدي إلى العملاقة وفي حالة زيادة إفرازه بعد فترة المراهقة تؤدي إلى كبر حجم الأعضاء الطرفية .

( ب ) دل على صحة العبارات التالية : ( ٦ درجات )

١- للمسجد دور كبير في عملية التنشئة الاجتماعية . ص ١٤١ ( درجتين )

\* تعليم الناس أمور دينهم . \* ترجمة تعاليم الدين الإسلامي إلى سلوك عملي على أرض الواقع .  
\* مساعدة الناس في حل مشكلاتهم الإنسانية . \* توحيد السلوك الاجتماعي للأفراد والتقريب بين طبقات المجتمع المختلفة بقصد خلق هوية إسلامية واحدة .

٢- نتيجة التدريب الموزع أفضل من نتيجة التدريب المركز . ص ٧١/٧٠ ( درجتين )

\* يكون التعلم أسرع في التدريب الموزع .  
\* تكون نتيجته أثبت في الذاكرة .

٣- يعتبر إميل دور كايم من المفكرين الأوائل في تصوره لعلم الاجتماع . ص ١٢٥/١٢٤ ( درجتين )

\* تأثر فكره الاجتماعي بالفلسفة الوضعية التي عبر عنها أوغست كونت في تصوره لهذا العلم .  
\* أكد دور كايم على استقلالية علم الاجتماع عن علم النفس والفلسفة والتاريخ .  
\* أدت إسهاماته إلى نشأة علم الاجتماع المعاصر كعلم مستقل له موضوعه وأسس ومناهجه .  
\* ساهم في التأكيد على ضرورة دراسة الظواهر الاجتماعية كأشياء خارجية .  
\* اهتم بتحديد الظاهرة الاجتماعية وتشخيصها باعتبارها الموضوع الأساس في علم الاجتماع .

( ج ) عرف المفاهيم التالية : ( درجتين )

١- الانفعال : اضطراب حاد يشمل الفرد كله ويؤثر في سلوكه وخبرته الشعورية وفي الوظائف الحشوية الداخلية وينشأ في الأصل عن مصدر نفسي . ص ٤٩

٢- منهج المسح الاجتماعي : محاولة منظمة لتقرير وتحليل وتفسير الوضع الراهن لظاهرة اجتماعية أو نظام اجتماعي أو جماعة معينة في فترة محددة بهدف الوصول إلى بيانات يمكن تصنيفها وتفسيرها وتعميمها للاستفادة منها مستقبلاً في الأغراض العلمية .

يعرف أيضاً بأنه دراسة عملية للظواهر الاجتماعية الموجودة في جماعة معينة ومكان معين . ص ١٢٩

السؤال الثالث (اختياري) ويتكون من ( أ - ب - ج ) :

( أ ) اكتب نقطتين حول كل من : ( ٦ درجات )

- ١- الحاجات الجسمية في هرم ماسلو . ص ٤١ (درجتين)  
\* الطعام \* الماء \* النوم \* الألم \* الأكسجين \* تجنب الحرارة والبرودة .
- ٢- تصنيف المجتمعات البشرية عند العالم العربي المسلم "عبدالرحمن بن خلدون" . ص ١٢١ (درجتين)  
\* المجتمعات البدوية وهي مرحلة المجتمعات القبلية القائمة على التنقل والترحال .  
\* المجتمعات الحضرية وهي مرحلة العمران الحضري .
- ٣- المفاهيم وثيقة الصلة بالدافعية . ص ٣٩ (درجتين)  
\* الباعث . \* الحافز . \* الحاجة .

( ب ) علل لما يلي : ( درجتين )

- ١- للجهاز العصبي أهمية كبيرة الشأن في حياة الإنسان . ص ٣٢ (درجة)  
\* بدونها لا يستطيع الإنسان أن يعيش . \* لا يمكن أن يقوم الجسم بأية حركة أو نشاط أو مهارة أو وظيفة عضوية مثل دقات القلب والتنفس بلا الجهاز العصبي . \* لا يمكن أن نحس أو نشعر أو نتعلم أو نتذكر أو نفكر بلا الجهاز العصبي .  
\* يقوم بالتنسيق بين جميع أنواع الأنشطة المختلفة التي يقوم بها الإنسان مما يجعل أجزاء الجسم المختلفة تعمل معاً في تآلف تام وفي وحدة منظمة متكاملة .
- ٢- لجماعة الأقران دور مهم في عملية التنشئة الاجتماعية . ص ١٤٢ (درجة)  
\* تؤثر في عملية التنشئة الاجتماعية فالطفل عادة يلتزم بمعايير وقيم هذه الجماعة .  
\* تتيح للأفراد اكتساب الأدوار الاجتماعية مثل القيادة والتبعية .  
\* تقدم المساعدة في تحقيق أهم مطالب النمو الاجتماعي وهو الاستقلالية والاعتماد على النفس .

( ج ) عرف المفاهيم والمصطلحات التالية : (درجتين)

- ١- التجربة : الطريقة التي بواسطتها تختبر صحة ظاهرة معينة ممكنة الحدوث في نطاق الإطار الذي يحدده الباحث . ص ١٢٩
- ٢- الأقران : كل جماعة تتكون من أشخاص متقاربين في العمر والسمات الشخصية والجنس والوضع السكني والاجتماعي . ص ١٤٢



وزارة التربية  
التوجيه الفني العام للإجتماعيات

تابع / نموذج الإجابة لامتحان مقرر علم النفس وعلم الاجتماع - للصف الحادي عشر الأبي - نهاية الفترة الدراسية الأولى للعام الدراسي ٢٠١٩ - ٢٠٢٠ م  
السؤال الرابع (اختياري) ويتكون من ( أ - ب - ج ) :

( أ ) اقرأ الفقرة التالية ثم أجب عما يليها من أسئلة : ص ٥٤ - ٥٥ ( ٣ درجات )

( في بعض الأحيان يتجاوز الخوف الوظيفة المفيدة فيصبح الخوف سبباً لإلحاق الضرر بحياة الإنسان ولا يستطيع الإنسان تعليل هذه المخاوف مما يطلق عليه " الخوف المرضي " حيث يلجأ الكثير من الآباء والأمهات إلى وقاية الطفل من هذه المخاوف بعدة طرق كإبعاد الشيء المخيف )

- ١- استخرج من الفقرة السابقة ما يلي : ( درجة )
- حقيقة واحدة فقط : ( ما يراه المصحح مناسباً )
- اذكر أحد طرق وقاية الطفل من الخوف . ( درجة )

\* إبعاد الشيء المخيف .

٢- عرف ما تحته خط . ( درجة )

الخوف المرضي : مخاوف غريبة وغير معقولة ولا يستطيع الإنسان أن يعطّل أسبابها .

( ب ) قارن بين كل من : ( ٣ درجات )

أوجه الاختلاف	علم الاجتماع العائلي ص ١٢٦ ( درجة )	علم الاجتماع الطبي ص ١٢٦ - ١٢٧ ( درجة )
التعريف	العلم الذي يدرس مراحل تطور ونمو الأسرة من الناحية التاريخية من الأسرة الممتدة إلى الأسرة النووية ودراسة الظواهر التي تحدث داخل محيط الأسرة وشكل النسيج الاجتماعي داخلها. ويقوم أيضاً بدراسة الجذور الاجتماعية والانسانية للعائلة كمنظمة اجتماعية .	الفرع الذي يدرس الدور الاجتماعي للعلاقات التفاعلية بين المرضى وغيرهم .
الموضوعات التي يهتم بها	العادات والتقاليد - التنشئة الاجتماعية - النظام القرابي والنظام الأسري - أدوار العائلة - أحوال العائلة وأشكالها وطرق الزواج . ( نصف درجة ويكتفى بنقطة واحدة )	- دراسة الأنماط الاجتماعية المختلفة للسلوك الإنساني وكيفية تأثير الصحة بأنماط الحياة الاجتماعية . - الاهتمام بالمفاهيم الاجتماعية للصحة والمرض والعلاقة بين الثقافة والصحة العامة . - دراسة مدى التفاعل بين المريض والعاملين في القطاع الصحي . - التركيز على دراسة أسباب المرض ومدى انتشاره في المجتمع والاهتمام بالمظاهر الاجتماعية والثقافية التي يمكن أن تؤدي للمرض . - الاهتمام بما ينجم عن التغيرات الاجتماعية من تأثيرات على الصحة العامة في المجتمع . ( نصف درجة ويكتفى بنقطة واحدة )

( ج ) أجب عن الأسئلة التالية : ( ٤ درجات )

- ١- عدد أنواع الأدوار الاجتماعية . ص ١٤٤ ( درجتين ) ( يكتفى بذكر الدور أو شرحه )
- \* أدوار مفروضة : هي الأدوار التي لا يستطيع الفرد أن يرفضها مثل دور الولد أو دور البنت .
- \* أدوار مكتسبة : هي الأدوار الاجتماعية التي تتعلق بمستوى تحصيل الفرد العلمي .
- ٢- اذكر قواعد التعلم من خلال نظرية الاقتران الشرطي في تجارب ( بافلوف ) . ص ٦٨ ( درجتين )
- \* التكرار \* التعميم \* التمييز \* الإنطفاء \* التدعيم \* الاسترجاع التلقائي





**السؤال الخامس (اختياري) ويتكون من ( أ - ب - ج ) :**

**( أ ) فسر العلاقة بين كل مما يلي : ( ٣ درجات )**

١- التعلم والنضج . ص ٦٥ (درجة)

- \* يرجع النضج إلى عوامل داخلية على حين يعزى التعلم إلى عوامل خارجية بيئية .
- \* النضج شرط من شروط التعلم . \* النضج وحده لا يكفي لحدوث التعلم فلا بد من وجود دافع وممارسة .
- \* يصبح تعلم مهارة ما أكثر سهولة إذا توافر النضج المناسب لها . \* كلما زاد النضج قل التدريب اللازم للتعلم .
- \* إن التدريب قبل الوصول إلى النضج المناسب لا يؤدي إلى تحسن التعلم .
- \* إن التدريب قبل الوصول إلى النضج المناسب قد يعوق التعلم مستقبلاً . \* من المهم أن يبدأ التعلم في السن الذي تنضج فيه الخاصية المرتبطة بما سيتدرب عليه الكائن العضوي .

٢- التفاعل الاجتماعي والتنشئة الاجتماعية . ص ١٤٣ (درجة)

- \* تعتبر عملية التفاعل الاجتماعي أساساً لعملية التنشئة الاجتماعية حيث يتعلم الفرد والجماعة أنماط السلوك المتنوعة والاتجاهات التي تنظم العلاقات بين أفراد وجماعات المجتمع الواحد .

٣- علم النفس والسياسة . ص ٢٦ (درجة)

- \* رجال السياسة هم المضطعون باصدار القرارات الهامة وتنفيذها مثل قرار اعلان الحرب أو عقد سلام مع العدو أو اتباع سياسة التقشف في الاستهلاك . لذا لا بد أن يساند تلك القرارات والتشريعات نوع من الرضا والقبول من الشعب لذلك تلجأ الدولة الى علماء النفس لاستشارتهم في الوقت المناسب لاصدار هذه القرارات والتشريعات من جهة وتهيئة الجو النفسي لدى الأفراد من جهة ثانية . وطرق صياغة هذه القرارات وتبريرها والعمل على اقناع الأكثرية الساحقة من المواطنين بها .

**( ب ) قارن بين كل من : ( ٣ درجات )**

أوجه الاختلاف	الدوافع الأولية ( الفطرية ) ص ٤٢ (درجة)	الدوافع الاجتماعية النفسية ( الدوافع الثانوية ) ص ٤٢ (درجة)
التعريف	الدوافع التي تنشأ أساساً عن حاجات فطرية ضرورية لحفظ حياة الكائن الحي وبقاء النوع .	الدوافع المكتسبة من البيئة الاجتماعية التي يعيش فيها الفرد .
أمثلة	الحاجة إلى الطعام والماء والنوم والأمومة وتجنب الحرارة والبرودة وتجنب الألم العضوي والإخراج والتنفس . ( نصف درجة ) يكتفى بنقطة واحدة	التملك / السيطرة / الحاجة إلى الانجاز . ( نصف درجة ) يكتفى بنقطة واحدة



تابع السؤال الخامس :

( ج ) أجب عن الأسئلة التالية : ( ٤ درجات )

١- عدد العوامل التي أدت إلى نشأة علم الاجتماع . ص ١٢٢ / ١٢٣ ( درجتين )  
\* العوامل السياسية ( الثورات السياسية الاجتماعية ) . \* العوامل الاقتصادية ( الثورة الصناعية والحضرية )  
\* العوامل الفكرية والأيدولوجية . \* العوامل العلمية ( الثورة العلمية والمعرفية ) .

٢- أذكر مكونات الهوية الاجتماعية . ص ١٤٧ ( درجتين )  
الموقع الجغرافي . \* ذاكرة تاريخية وطنية مشتركة . \* ثقافة شعبية موحدة . \* حقوق وواجبات مشتركة .  
\* إقتصاد مشترك .

انتهت الأسئلة



وزارة التربية  
التوجيه الفني العام للإجتماعيات



**أجب عن ( أربعة ) أسئلة فقط على أن يكون السؤال الأول منها ( إجبارياً ):**

**السؤال الأول: ( إجباري ) يتكون من ( أ ، ب ، ج ، د ) :**

**أ- أكمل العبارات التالية فيما درست:**

- ١- فرع من فروع علم النفس يهتم بمساعدة الأفراد المضطربين نفسياً على التوافق يسمى .....
- ٢- الاستجابة التي من ضمنها تحريك الذراع ورد التحية تسمى استجابة .....
- ٣- انفعال مركب من مزيج من الانفعالات كالغضب والخوف والكآبة والحزن والشعور بالنقص يسمى .....
- ٤- العالم الذي يرجع له الفضل في نوع التعلم الذي تمثله الصورة المقابلة يسمى .....
- ٥- دراسة علمية للظواهر الاجتماعية الموجودة في جماعة معينة وفي مكان معين يسمى .....



**ب- ظلل الخيار الصحيح من بين الخيارات التي تلي كل عبارة :**

١- أول من صاغ اصطلاح " علم الاجتماع " و الذي اطلق عليه اسم الفيزياء الاجتماعية :

إميل دور كايم	بتريم سوركين	ماكيفر - بيج	أوغست كونت
---------------	--------------	--------------	------------

٢- الحاجات التي تقع في قمة هرم الحاجات عند ماسلو :

الحاجات الجسمية	حاجات تحقيق الذات	الحاجة إلى المعرفة والفهم	الحاجات الأمنية
-----------------	-------------------	---------------------------	-----------------

٣- العوامل التي قامت في فرنسا في نهاية القرن السابع عشر وكان لها الأثر الأكبر في نشأة علم الاجتماع في أوروبا :

السياسية	الاقتصادية	الفكرية والأيدولوجية	العلمية
----------	------------	----------------------	---------

٤- أحد أدوات جمع البيانات و يستخدم في الأبحاث الصحفية والأدبية وفي كثير من المجالات العلمية :

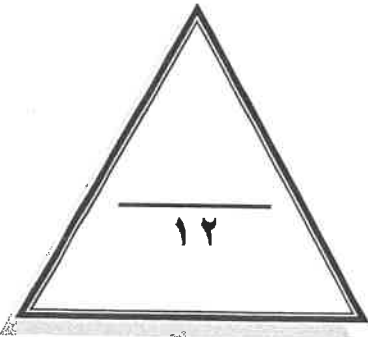
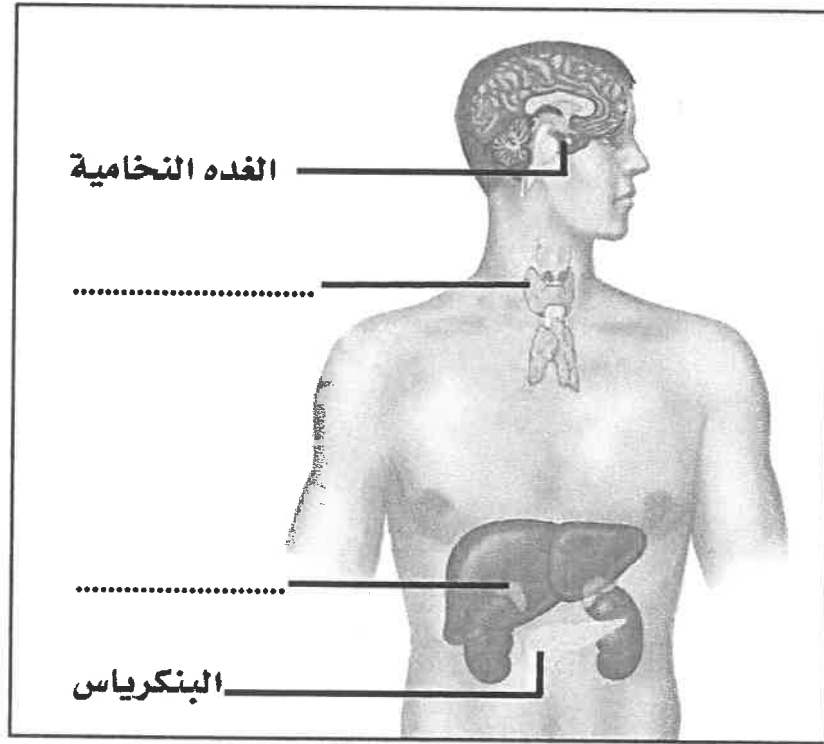
الملاحظة	المقابلة	تحليل المضمون أو المحتوى	الاستبيان
----------	----------	--------------------------	-----------

تابع السؤال الأول ( اجباري ) :

ج- استنتج الرابط بين العناصر التالية :

- ١- الأسرة – المدرسة – المسجد – الأقران .  
( ..... )
- ٢- الجنسية – الطبقة الاجتماعية – الوضع الاقتصادي – العادات والتقاليد .  
( ..... )
- ٣- المخ – المهاد – المخيخ – النخاع المستطيل .  
( ..... )
- ٤- الطعام – الماء – النوم – الأمومة .  
( ..... )

د- لاحظ الشكل التالي ثم أكمل الأجزاء الناقصة :



درجة السؤال الأول بالحروف -----

السؤال الثاني: ( اختياري ) يتكون من ( أ ، ب ، ج ) :

أ - عرف المفاهيم والمصطلحات التالية:

- ١- الدافعية : .....
- ٢- السياسة : .....
- ٣- منهج البحث : .....
- ٤- جماعة الأقران : .....

ب- علل لما يلي:

١- نشأة علم الاجتماع السياسي .

.....

.....

٢- للمسجد دوراً مهماً في عملية التنشئة الاجتماعية .

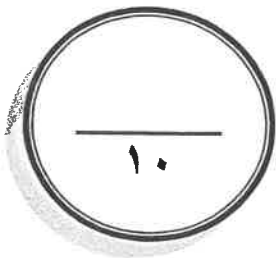
.....

.....

ج - قارن بين كل من:

الغضب	الخوف	١- أوجه الاختلاف
.....	.....	الوظيفة أو الفائدة
.....	.....	وسائل التغلب على الانفعال

علم الاجتماع الطبي	علم الاجتماع العائلي	٢- أوجه الاختلاف
.....	.....	التعريف
.....	.....	الموضوعات الذي يهتم بها ويدرسها



**السؤال الثالث: ( اختياري ) يتكون من ( أ ، ب ، ج ) :**

**أ – ماذا يحدث لو :**

١- زاد افراز هرمون النمو في الغدة النخامية بعد فترة المراهقة .

.....-

٢- استمر قرع الجرس في تجربة بافلوف دون تقديم الطعام لمدة طويلة .

.....-

.....-

٣- أسرف المرشد في التوجيه والإرشاد للمتعلم .

.....-

.....-

**ب- عرف المفاهيم والمصطلحات التالية:**

١- التفاعل الاجتماعي : .....

٢- التجربة : .....

٣- المجتمعات البدوية : .....

**ج- عدد كل من:**

١- الخدمات التي يقدمها علم النفس في مجال الاقتصاد.

.....-

.....-

٢- مكونات الهوية .

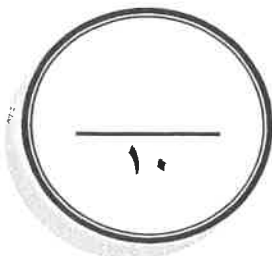
.....-

.....-

٣- سمات من لا يستجيبون للضغوط بالمرض .

.....-

.....-



----- درجة السؤال الثالث بالحروف -----

السؤال الرابع: ( اختياري ) يتكون من ( أ ، ب ، ج ):

أ- برهن على صحة العبارات التالية:

١- لهرمون الأدرينالين دور مهم في مواقف الخطر .

.....  
.....

٢- للأسرة دور مهم في عملية التنشئة الاجتماعية .

.....  
.....

ب- فرق بين كل مما يلي:

الباعث	الحاجة
..... .....	..... .....

التعلم	النضج
..... .....	..... .....

ج- أجب على الأسئلة التالية:

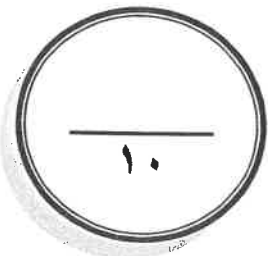
١- اذكر خطوات البحث العلمي .

.....  
.....

٢- عدد مسؤوليات المدرسة في عملية التنشئة الاجتماعية .

.....  
.....

درجة السؤال الرابع بالحروف -----



**السؤال الخامس: ( اختياري ) يتكون من ( أ ، ب ، ج ، د ) :**  
**أ- فرق بين كل مما يلي:**

التدريب الموزع	التدريب المركز
.....	.....
.....	.....

الاستبيان	المقابلة
.....	.....
.....	.....

**ب- علل لما يلي:**

١- تعتبر غدة البنكرياس غدة مزدوجة الإفراز .

- ..... -
- ..... -
- ٢- ظهور فروع عديدة في علم الاجتماع .
- ..... -
- ..... -

**ج- من خلال دراستك لموضوع الدور والمكانة الاجتماعية كون فقرة باستخدام الكلمات التالية :**  
مجتمع - موروثه - متلازمان - مكتسبة - مركز اجتماعي - السلوك - متحرك .

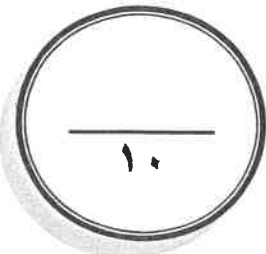
- .....
- .....
- .....
- .....

**د- اكتب مما درست حول :**

- التغيرات في وظائف الأعضاء الداخلية كأحد مكونات الانفعال .

- ..... -
- ..... -

درجة السؤال الخامس بالحروف -----



انتهت الأسئلة



## نموذج الإجابة



وزارة التربية

التوجيه الفني العام للاجتماعيات

العام الدراسي: ٢٠١٨/٢٠١٩ م  
الزمن: ساعتان وربع  
عدد الأوراق: (٦)

امتحان نهاية الفترة الدراسية الأولى  
لمقرر: علم النفس وعلم الاجتماع  
للصف الحادي عشر (الأدبي)

أجب على أربعة أسئلة فقط مما يلي على أن يكون السؤال الأول منها (إجبارياً):

السؤال الأول: ( إجباري ) يتكون من ( أ ، ب ، ج ، د ) :

أ- أكمل العبارات التالية فيما درست: ( ٥ نقاط × درجة واحدة = ٥ درجات )

١- فرع من فروع علم النفس يهتم بمساعدة الأفراد المضطرب بين نفسياً على التوافق يسمى علم النفس العيادي ( الإكلينيكي ) ص ٢٤

٢- الاستجابة التي من ضمنها تحريك الذراع ورد التحية تسمى استجابة حركية ص ٢١

٣- انفعال مركب من مزيج من الانفعالات كالغضب والخوف والكآبة والحزن والشعور بالنقص يسمى الغيرة ص ٤٩



٤- العالم الذي يرجع له الفضل في نوع التعلم الذي تمثله الصورة المقابلة يسمى إيفان بافلوف ٦٧

٥- دراسة علمية للظواهر الاجتماعية الموجودة في جماعة معينة وفي مكان معين يسمى منهج المسح الاجتماعي ص ١٢٩

ب- ظل الخيار الصحيح من بين الخيارات التي تلي كل عبارة : ( ٤ × نصف درجة = درجتان )

١- أول من صاغ اصطلاح " علم الاجتماع " و الذي اطلق عليه اسم الفيزياء الاجتماعية : ص ١٢٤

اميل دور كايم	بتريم سوركين	ماكيفر - بيچ	أوغست كونت
---------------	--------------	--------------	------------

٢- الحاجات التي تقع في قمة هرم الحاجات عند ماسلو : ص ٤١

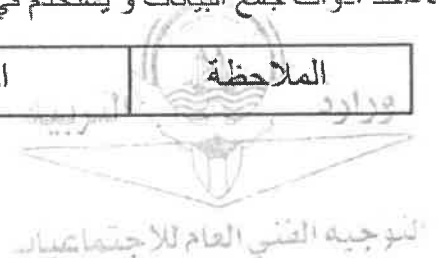
الحاجات الجسمية	حاجات تحقيق الذات	الحاجة إلى المعرفة والفهم	الحاجات الأمنية
-----------------	-------------------	---------------------------	-----------------

٣- العوامل التي قامت في فرنسا في نهاية القرن السابع عشر وكان لها الأثر الأكبر في نشأة علم الاجتماع في أوروبا: ص ١٢٢

السياسية	الاقتصادية	الفكرية والأيدولوجية	العلمية
----------	------------	----------------------	---------

٤- أحد أدوات جمع البيانات و يستخدم في الأبحاث الصحفية والأدبية وفي كثير من المجالات العلمية : ص ١٣١

الملاحظة	المقابلة	تحليل المضمون أو المحتوى	الاستبيان
----------	----------	--------------------------	-----------



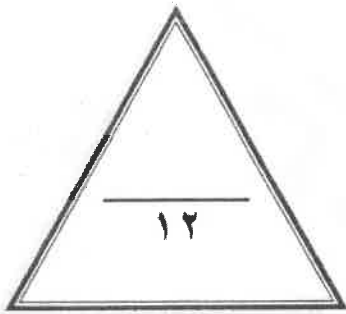
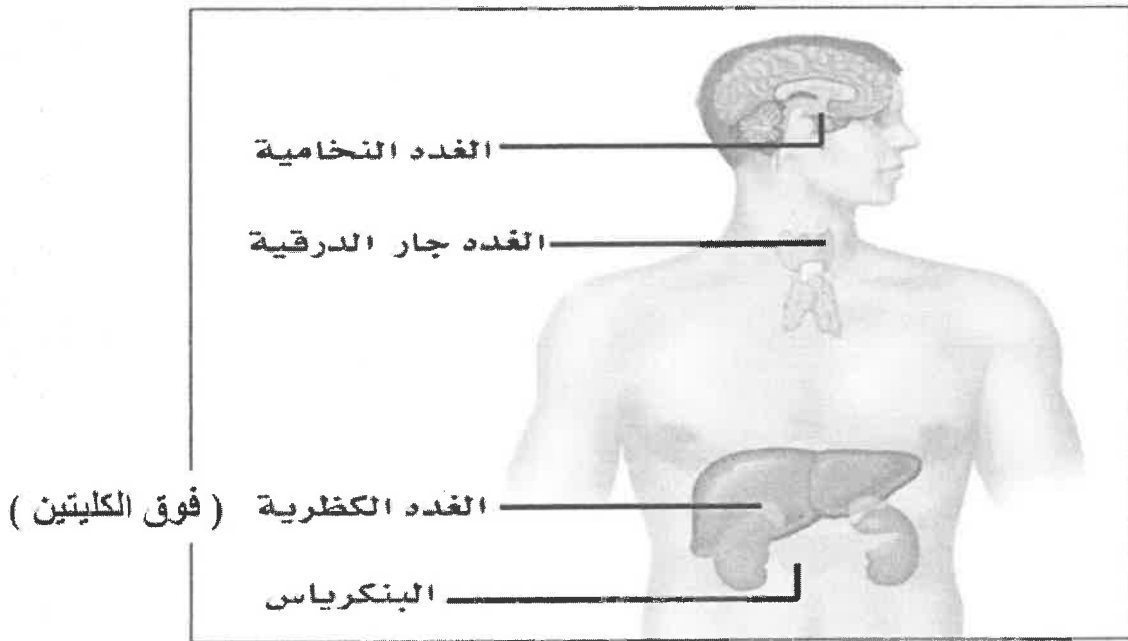
تابع السؤال الأول ( إجباري ) :

ج- استنتج الرابط بين العناصر التالية : ( ٤ نقاط × درجة واحدة = ٤ درجات )

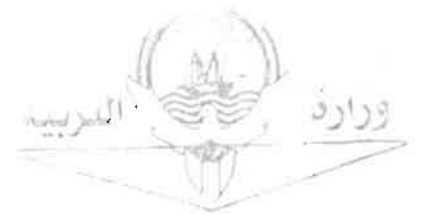
- ١- الأسرة - المدرسة - المسجد - الأقران .
- ٢- الجنسية - الطبقة الاجتماعية - الوضع الاقتصادي - العادات والتقاليد . ( مصادر الهوية ) ص ١٤٦
- ٣- المخ - المهاد - المخيخ - النخاع المستطيل . ( الدماغ ) ص ٣٢
- ٤- الطعام - الماء - النوم - الأمومة . ( الدوافع الأولية أو الفطرية ) ص ٤٢

د- لاحظ الشكل التالي ثم أكمل الأجزاء الناقصة : ص ٣٣

( ٢ نقطة × نصف درجة = درجة واحدة )



درجة السؤال الأول بالحروف -----



**السؤال الثاني: ( اختياري ) يتكون من ( أ ، ب ، ج ) :**

**أ - عرف المفاهيم والمصطلحات التالية:** ( ٤ نقاط × درجة واحدة = ٤ درجات )

- ١- الدافعية : مجموعة العوامل الداخلية والخارجية التي تؤثر في السلوك مباشرة وفي توجيهه ودرجة شدته واستمراريته.
- ٢- السياسة : فن التعامل مع الآخرين وتنظيم علاقاتهم وتأمين احتياجاتهم وسياسة أمورهم والسهر على مصالحهم. ص ٢٦
- ٣- منهج البحث : الخطة التي يتخذها الباحث بعد تصميمها للحصول على البيانات وتحليلها . ص ١٢٩
- ٤- جماعة الأقران : من المؤسسات التي تتيح للطفل حرية واسعة في مجال تحقيق الهوية واكتشاف الذات ص ١٤٢

**ب- علل لما يلي:**

١- نشأة علم الاجتماع السياسي . ص ١٢٧ (درجة واحدة)

ترجع نشأته إلى الأزمات التي ظهرت بعد حركة الإصلاح الديني في ألمانيا. وترجع كذلك إلى الأزمات التي أعقبت ظهور الثورة الصناعية في أوروبا وظهر في أعقاب الحرب العالمية الثانية لسد الفراغ القائم بين علم السياسة و علم الاجتماع من خلال تقديمه للمعرفة العلمية للظواهر السياسية .

٢- للمسجد دورا مهما في عملية التنشئة الاجتماعية . ص ١٤١ ( ٢ نقطة × نصف درجة = درجة واحدة )

// تعليم الناس أمور دينهم // ترجمة تعاليم الدين الإسلامي إلى سلوك عملي على أرض الواقع // مساعدة الناس في حل مشكلاتهم الإنسانية

// توحيد السلوك الاجتماعي للأفراد والتقريب بين طبقات المجتمع المختلفة بقصد خلق هوية إسلامية واحدة .

**ج- قارن بين كل من :** ( ٨ نقاط × نصف درجة = ٤ درجات )

١- أوجه الاختلاف	الخوف ص ٥٤	الغضب ص ٥٥
الوظيفة أو الفائدة	يؤدي انفعال الخوف وظيفة حيوية مهمة فهو يدفع الإنسان إلى الهرب من الخطر وإلى الحذر منه فيعينه ذلك على حفظ حياته	يؤدي انفعال الغضب فائدة مهمة للإنسان لأنه يزيد من نشاطه ويدفعه في بعض المواقف إلى القيام ببعض الأعمال لإزالة العوائق التي تعترض سبيله أو التي تهدده بالخطر .
وسائل التغلب على الانفعال	// إبعاد الشيء المخيف // تكرار تعريض الطفل للشيء الذي يخيفه // التقليد الاجتماعي من خلال تقليد الآخرين عندما يقتربون من الشيء المخيف .	فهم دوافع الطفل // تدريب الطفل على حل مشكلاته // تدريب الطفل على التعاون // تجنب فرض القيود بلا مبرر // تغيير الحالة النفسية .

٢- أوجه الاختلاف	علم الاجتماع العائلي ص ١٢٦	علم الاجتماع الطبي ص ١٢٦
التعريف	العلم الذي يدرس مراحل تطور ونمو الأسرة من الناحية التاريخية من الأسرة الممتدة إلى الأسرة النواة ودراسة الظواهر التي تحدث داخل محيط الأسرة وشكل النسيج الاجتماعي داخلها .	الفرع الذي يدرس الدور الاجتماعي للعلاقات التفاعلية بين المرضى وغيرهم .
الموضوعات التي يهتم بها ويدرسها	العادات والتقاليد والتنشئة الاجتماعية والنظام القرابي والنظام الأسري و أدوار العائلة وأحوال العائلة وأشكالها وطرق الزواج .	دراسة الأنماط الاجتماعية المختلفة للسلوك الإنساني // والاهتمام بالمفاهيم الاجتماعية للصحة والمرض والعلاقة بين الثقافة والصحة العامة والمرض // ودراسة مدى التفاعل بين المريض والعاملين في القطاع الصحي // التركيز على دراسة أسباب المرض ومدى انتشاره في المجتمع // الاهتمام بما ينجم عن التغيرات الاجتماعية من تأثيرات على الصحة العامة في المجتمع .



**السؤال الثالث: (اختياري) يتكون من ( أ ، ب ، ج ) :**

**أ - ماذا يحدث لو : ( ٣ نقاط × درجة واحدة = ٣ درجات )**

١- زاد افراز هرمون النمو في الغدة النخامية بعد فترة المراهقة . ص ٣٣  
// يؤدي إلى كبر حجم الأعضاء الطرفية .

٢- استمر قرع الجرس في تجربة بافلوف دون تقديم الطعام لمدة طويلة . ص ٦٨  
// افراز اللعاب عند الكلب سيتوقف وتتلاشى بذلك قدرة الجرس على استثارة اللعاب ، وهذا ما أطلق عليه الانطفاء .  
فتقديم الطعام في هذه التجربة يعمل على تدعيم الاستجابة الشرطية ، وانقطاع الطعام يؤدي إلى ضعف الاستجابة ثم انطفائها .

٣- أسرف المرشد في التوجيه والإرشاد للمتعلم . ص ٧٢  
يربي في المتعلمين عادة الاعتماد على المعلمين والمدرسين ويضعف فيهم روح الاعتماد على النفس مما يؤدي إلى تأخر مرحلة التعليم والتدريب .

**ب- عرف المفاهيم والمصطلحات التالية: ( ٣ نقاط × درجة واحدة = ٣ درجات )**

١- التفاعل الاجتماعي : العمليات المتبادلة بين طرفين اجتماعيين أو أكثر في موقف معين بحيث يكون سلوك أي منهما منبهاً أو مثيراً لسلوك الطرف الآخر . ص ١٤٣

٢- التجربة : الطريقة التي بواسطتها تختبر صحة ظاهرة معينة ممكنة الحدوث في نطاق الإطار الذي يحدده الباحث . ص ١٢٩

٣- المجتمعات البدوية مرحلة المجتمعات القبلية القائمة على التنقل والترحال . ص ١٢١

**ج - عدد كل من:**

١- الخدمات التي يقدمها علم النفس في مجال الاقتصاد . ص ٢٥ ( ٢ نقطة × درجة واحدة = درجتان )  
// تحليل العمل لاختصار جميع الحركات والجهود المستخدمة في تأدية العمل والتي يمكن الاستغناء عنها // الاختيار والتوجيه في العمل ، حيث نختار أنسب العمال لتأدية عمل معين أو توجيه العامل إلى أنسب الأعمال التي تلائم قدراته واستعداداته // إدخال العنصر الجمالي في السلعة بحيث تجعل شكل السلعة مرغوباً فيه بالإضافة إلى طبيعتها الوظيفية // الإعلان عن السلعة وطرأته المختلفة ، واستغلال الدوافع المختلفة فيه // تحقيق الرضا المهني الذي يؤدي إلى الحرص على ساعات العمل // قيام إدارة العمل على أسس نفسية بحيث تدفع الجميع إلى زيادة الإنتاج والارتباط بالعمل والحرص على نجاحه وتطويره .

٢- مكونات الهوية ص ١٤٧ ( ٢ نقطة × نصف درجة = درجة واحدة )  
// الموقع الجغرافي // ذاكرة تاريخية وطنية مشتركة // ثقافة شعبية موحدة // حقوق وواجبات مشتركة // اقتصاد مشترك .

٣- سمات من لا يستجيبون للضغوط بالمرض ص ٥٣ ( ٢ نقطة × نصف درجة = درجة واحدة )  
// أكثر تحكماً في حياتهم // يؤمنون إيماناً قوياً بأن الحياة لها معنى // مندمجون في مجتمعهم .



للتوجيه الفني العام للاجتماعيات

السؤال الرابع: ( اختياري ) يتكون من ( أ ، ب ، ج ):

أ- برهن على صحة العبارات التالية:

- ١- لهرمون الأدرينالين دور مهم في مواقف الخطر . ص ٣٤ ( درجة )  
 عند الانفعال يزداد إفراز الأدرينالين وتحدث عدة تغيرات فسيولوجية مهمة في جسم الإنسان تسبب زيادة طاقته وتعمل على تهيئته لمواجهة الخطر فتزيد سرعة دقات القلب وشدتها ، وانقباض الأوعية الدموية في الأحياء واتساع الأوعية الدموية المتجهة إلى العضلات وارتفاع ضغط الدم ودفع الكبد إلى إفراز كمية السكر ومقاومة التعب ، وسرعة تجلط الدم واتساع حدقة العين ، وارتخاء المثانة البولية والشعب الهوائية .
- ٢- للأسرة دور مهم في عملية التنشئة الاجتماعية . ص ١٤٠ ( ٢ نقطة × نصف درجة = درجة واحدة )  
 // الوحدة الاجتماعية الأولى التي تشكل سلوك الطفل // المحيط الاجتماعي الذي يتعلم فيه الطفل اللغة والتفكير // المؤسسة التربوية التي يتعلم بها الطفل قيم وثقافات وعادات مجتمعه .

ب- فرق بين كل مما يلي: ( ٤ نقاط × درجة واحدة = ٤ درجات )

الباعث ص ٣٩	الحاجة ص ٣٩
الهدف الموجود في البيئة الخارجية والذي يسعى الكائن الحي إلى الوصول إليه .	حالة من النقص والافتقار أو الاضطراب الجسمي أو النفسي إن لم تلق إشباعاً أثارت لدى الفرد نوعاً من التوتر والضيق والقلق لا يلبث أن يزول متى ما أشبعت أو قضيت الحاجة .
التعلم ص ٦٤	النضج ص ٦٥
مجموعة من التغيرات الثابتة نسبياً التي تحدث نتيجة مرور الإنسان بخبرة أو من خلال تكرار تلك الخبرة .	عملية تغير أو نمو تدريجي متتابع داخل الكائن العضوي .

ج- أجب على الأسئلة التالية:

- ١- اذكر خطوات البحث العلمي . ص ١٣٠ ( ٢ نقطة × درجة = درجتان )  
 - تحديد المشكلة أو قضية البحث بحيث تتميز بالأصالة والدلالة العلمية والأهمية المجتمعية / تحديد مجتمع الدراسة أو مجموع الوحدات التي سيتم اختيار العينة منها ثم اختيار عينة البحث بإحدى الطرق التي تصنف إلى ( عينات عشوائية - غير عشوائية // تحديد أدوات جمع البيانات // جمع البيانات وتصنيفها وتفرغها وثبوتها في جداول بسيطة أو مركبة // تحليل البيانات وتفسيرها بالاستعانة بالأساليب الإحصائية ووصف النتائج والتوصيات والمقترحات .
- ٢- عدد مسؤوليات المدرسة في عملية التنشئة الاجتماعية . ص ١٤١ ( ٢ نقطة × درجة = درجتان )  
 // العمل على تأصيل القيم التربوية داخل المجتمع المدرسي وخارجه // العمل على مساعدة الأطفال على النمو الجسمي والعقلي والانفعالي والاجتماعي // العمل على مراعاة قدرات وإمكانيات الطفل فيما يتعلق بعملية التربية والتعليم // العمل على تدريب الطفل على كيفية تحقيق الأهداف وحل المشكلات // العمل على تحقيق الاستقلال العاطفي للطفل عن الأسرة ، خاصة في الفترة الأولى من دخوله المدرسة .



**السؤال الخامس: ( اختياري ) يتكون من ( أ ، ب ، ج ، د ) :**

أ- فرق بين كل مما يلي: ( ٤ نقاط × ١ = ٤ درجات )

التدريب الموزع ص ٧٠	التدريب المركز ص ٧٠
أن يوزع الشخص تدريبه على أوقلت مختلفة بحيث تتخلل هذه الأوقات فترات راحة .	أن التعلم يحدث بطريقة متواصلة من غير أن يتخلل عملية التعليم ( التدريب ) فترات راحة .
الاستبيان ص ١٣١	المقابلة ص ١٣١
مجموعة من الأسئلة قد تكون مغلقة أو تكون مفتوحة ذات بدائل متعددة ، أو تكون شاملة للنوعين .	تتم بمقابلة الباحث للمبحوثين وتوجيه الأسئلة إليهم وتدوين الإجابات بنفسه ، وتعتبر من وسائل جمع البيانات .

**ب- علل لما يلي:**

١- تعتبر غدة البنكرياس غدة مزدوجة الإفراز ، ص ٣٤ . (درجة واحدة )  
// لها إفراز خارجي ( وظيفة قنوية ) تفرز عصارتها عن طريق قناة في الأمعاء الدقيقة لحرق الدهون بمساعدة الحويصلة الصفراء ( المرارة ) حتى تساعد في عملية الهضم .  
// ولها إفراز داخلي عبارة عن هرمون الأنسولين الذي يعمل على حفظ التوازن في نسبة سكر الدم .

٢- ظهور فروع عديدة في علم الاجتماع ص ١٢٦ ( ٢ نقطة × نصف درجة = درجة واحدة )  
علم الاجتماع علم شمولي يدرس جميع مظاهر الحياة . ومع تطور الحياة وتعتها بدأ الباحثون الاجتماعيون يركزون على دراسة جوانب اجتماعية مختلفة مما أدى إلى ظهور فروع عديدة في علم الاجتماع .

**ج- من خلال دراستك لموضوع الدور والمكانة الاجتماعية كون فقرة باستخدام الكلمات التالية :**

( درجتان ) ص ١٤٤ + ١٤٥

مجتمع - موروثه - متلازمان - مكتسبة - مركز اجتماعي - السلوك - متحرك  
- يشير مفهوم المكانة إلى المكان الذي يحتله الفرد في المجتمع ، وتنقسم إلى مكانة موروثه ومكانة مكتسبة ويشير الدور إلى السلوك الذي يقوم به الفرد في كل مركز اجتماعي يشغله ومفهوم الدور والمكانة متلازمان ويمثل الدور الجانب المتحرك للفعل الاجتماعي . + ( تخضع الفقرة لتقدير المصحح شرط أن تشمل الفقرة جميع الكلمات المساعدة وأن تكون فقرة ذات معنى )

**د- اكتب مما درست حول :**

- التغيرات في وظائف الأعضاء الداخلية كأحد مكونات الانفعال . ص ٥٠ ( ٤ نقاط × نصف درجة = درجتان )  
عندما ينفع الإنسان تحدث في بدنه تغيرات عدة مثل التغيرات التي تحدث في الدورة الدموية مثل خفقان أو زيادة ضربات القلب واحمرار وجه الإنسان والشعور بالحرارة كذلك التغيرات في الأحشاء فيقل إفراز العصارة المعدية وتوقف عملية الهضم فيسبب عسر الهضم عند بعض الأفراد . والتغيرات أيضاً في الغدد فيسبب تصيب العرق ويقل نشاط الغدد اللعابية فيسبب الجفاف في الحلق . وزيادة إفراز الغدد فوق الكليتين فتقومان بإفراز هرمون الأدرينالين في الدم وهناك تغيرات أخرى منها زيادة كمية السكر في الدم واضطراب في التنفس واتساع حدقة العين والتوتر العضلي وينتصب شعر الرأس .



لدراسة السلوك الاجتماعي



العام الدراسي: ٢٠١٧/٢٠١٨ م  
الزمن: ساعتان وربع  
عدد الأوراق: ( ٦ )

امتحان نهاية الفترة الدراسية الأولى  
لمادة: علم النفس و علم الاجتماع  
للفص الحادي عشر ( الأدبي )

دولة الكويت  
وزارة التربية  
التوجيه الفني العام للاجتماعيات

**أجب على أربعة أسئلة مما يلي على أن يكون السؤال الأول إجباري من بينها .**

السؤال الأول: ( إجباري ) يتكون من ( أ ، ب ، ج ، د )

أ- أكمل العبارات التالية بما يناسبها فيما درست:

١. أول من صاغ اصطلاح " علم الاجتماع " اسمه .....
٢. علم الاجتماع الذي يهتم بدراسة أنماط الإنتاج وتأثيرها على حياتنا الاجتماعية يسمى .....
٣. الأسرة التي تتكون من الزوج والزوجة والأبناء تسمى .....
٤. ما يحتله الفرد في المجتمع والتي تحدد مسبقا على أساس العمر أو الجنس أو المهنة أو النسب أو الوضع الاقتصادي تسمى .....

ب- ظل الخيار الصحيح من بين الخيارات التي تلي كل عبارة:

١. طريقة بواسطتها تختبر صحة ظاهرة معينة ممكنة الحدوث في نطاق إطار يحدده الباحث:

التجريبية	التجريب	المنهج التجريبي	منهج المسح الاجتماعي
-----------	---------	-----------------	----------------------

٢. العالم الذي حدد أنواع الضبط بالضبط الأسري و الضبط الاجتماعي اسمه:

إميل دور كايم	عبدالرحمن بن خلدون	أوجست كونت	جيروم داود
---------------	--------------------	------------	------------

٣. قائد حركة الحقوق المدنية في الولايات المتحدة الأمريكية اسمه:

بتريم سوركين	إميل دوركايم	مارتن لوثر كنج	هيربرت سبنسر
--------------	--------------	----------------	--------------

٤. السلوك الذي يقوم به الفرد في كل مركز اجتماعي يشغله:

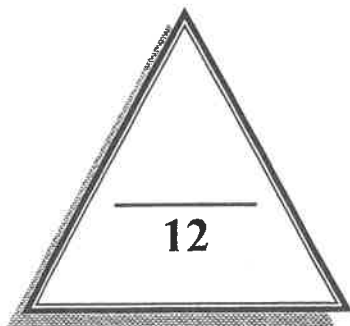
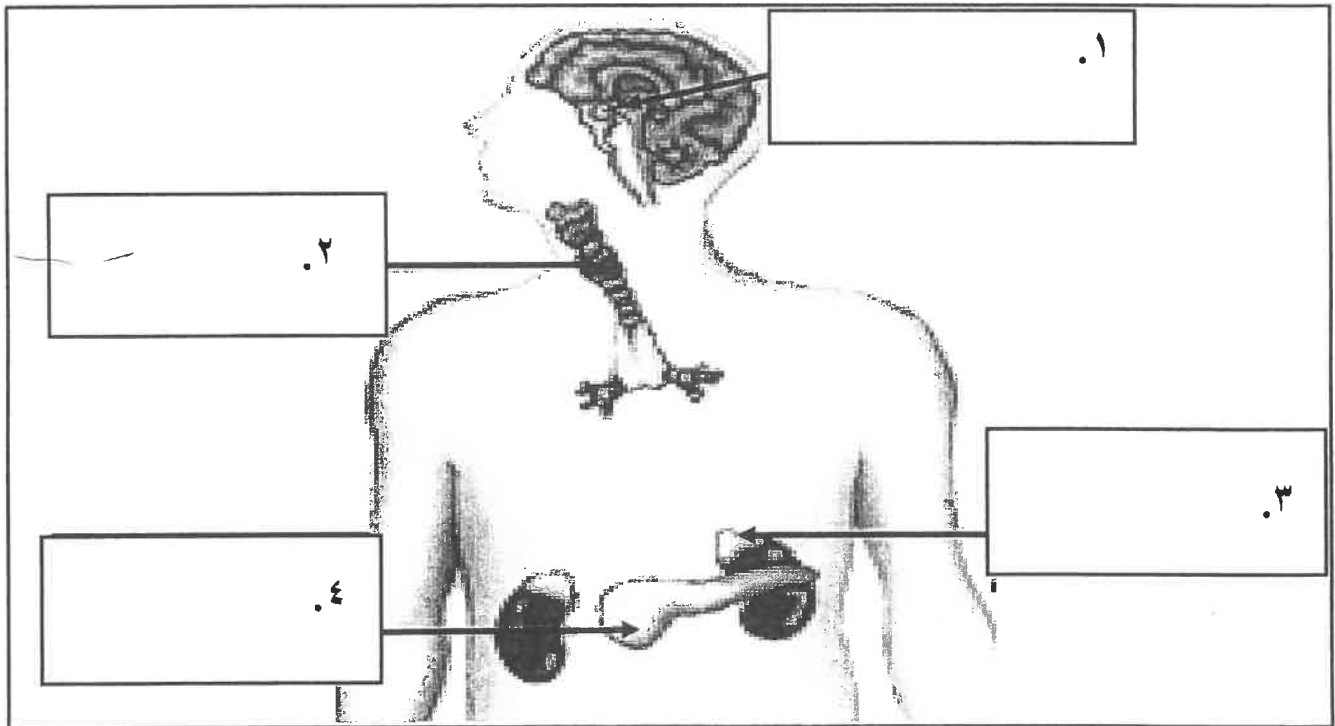
التنشئة	الدور	المكانة	التفاعل
---------	-------	---------	---------

تابع | السؤال الأول:

ج- اختر للمجموعة ( أ ) ما يرتبط بها من المجموعة ( ب ) بوضع الرقم المناسب:

م	المجموعة ( أ )	الرقم المناسب	المجموعة ( ب )
١	تحريك الذراع للرد على تحية شخص آخر.		استجابة عضوية
٢	الرد على سؤال يوجه إليك .		استجابة عقلية
٣	تصبيب العرق من جسم الإنسان.		استجابة حركية
٤	حل مسألة حسابية.		استجابة لفظية
			استجابة حسية

د- اكتب مدلولات الأرقام الموضحة على رسم الغدد الصماء في جسم الإنسان:



درجة السؤال الأول بالحروف -----



السؤال الثاني: (اختياري) يتكون من (أ ، ب ، ج )

أ – اكتب مما درست حول:

١. العوامل التي أدت إلى نشأة علم الاجتماع .

٢. مصادر الهوية الاجتماعية.

ب – قارن بين كل من:

علم النفس العام	علم النفس الفسيولوجي	أوجه المقارنة
		التعريف
		الموضوعات التي يدرسها

ج – علل لما يلي:

١. تعتبر عملية التنشئة الاجتماعية من أهم العمليات الاجتماعية.

٢. التدريب الموزع أفضل من التدريب المركز.

٣. نشأة علم الاجتماع السياسي.

السؤال الثالث: ( اختياري ) يتكون من ( أ ، ب ، ج )

أ – من خلال دراستك لموضوع انفعال الخوف- كون فقرة مناسبة باستخدام الكلمات التالية:

(( وظيفة حيوية – الخطر – الأماكن المغلقة – التعلم الشرطي – مخاوف غريبة ))

---

---

---

---

---

ب- ماذا يحدث لو:

١. أسرف المعلمين والمدرسين في عملية الإرشاد والتوجيه للمتعلمين.

---

---

٢. قرع الجرس في تجربة بافلوف دون تقديم الطعام لمدة طويلة.

---

---

٣. قامت إدارة العمل على أسس نفسية .

---

---

ج – عدد لكل من:

١. محددات الضبط الاجتماعي.

---

---

٢. موضوعات علم الاجتماع الطبي .

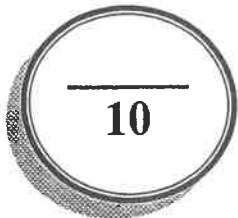
---

---

٣. أشكال المجتمعات البشرية وفق نظرية التطور الاجتماعي عند ابن خلدون.

---

---



درجة السؤال الثالث بالحروف

السؤال الرابع: ( اختياري ) يتكون من ( أ ، ب ، ج )  
أ- برهن على صحة العبارات التالية:

١. الدوافع الأولية أهم من الدوافع الثانوية.

-----  
-----

٢. الجهاز العصبي له أهمية كبيرة في حياة الإنسان.

-----  
-----

٣. يتميز من لا يستجيبون للضغوط بالمرض ببعض السمات.

-----  
-----

ب- فرق بين كل مما يلي:

مكانة مكتسبة	١. مكانة موروثية
----- -----	----- -----

منهج البحث	٢. البحث العلمي
----- -----	----- -----

ج- عرف المفاهيم التالية:

١. نضج : -----

٢. غضب: -----

٣. علم الاجتماع عند (إميل دوركايم): -----

-----

السؤال الخامس: ( اختياري ) يتكون من ( أ ، ب ، ج )  
أ- فرق بين كل مما يلي:

المقابلة	١. الاستبيان
----- -----	----- -----
الهوية الذاتية	٢. الهوية الاجتماعية
----- -----	----- -----

ب- اكتب مما درست حول:

١. الدور المهم لجماعة الأقران في التنشئة الاجتماعية.

-----  
-----

٢. العناصر الأساسية للتعلم .

-----  
-----  
-----

٣. أهمية علم النفس.

-----  
-----  
-----

ج - قارن بين كل من:

منهج الكل	منهج الجزء	أوجه المقارنة
----- -----	----- -----	التعريف
----- -----	----- -----	مجال استخدامه ( الفائدة )

انتهت الأسئلة مع تمنياتنا لكم بالتوفيق

درجة السؤال الخامس بالحروف



## نموذج الاجابة

العام الدراسي: ٢٠١٧/٢٠١٨ م  
الزمن: ساعتان وربع  
عدد الأوراق: ( ٦ )

امتحان نهاية الفترة الدراسية الأولى  
لمادة: علم النفس وعلم الاجتماع  
للفص الحادي عشر ( الأدبي )

دولة الكويت  
وزارة التربية  
التوجيه الفني العام للاجتماعيات

أجب على أربعة أسئلة مما يلي على أن يكون السؤال الأول إجباري من بينها .

السؤال الأول: ( إجباري ) يتكون من ( أ ، ب ، ج ، د )  
أ- أكمل العبارات التالية بما يناسبها فيما درست:

١. أول من صاغ اصطلاح " علم الاجتماع " اسمه أوجست كونت ص ١٢٧
٢. علم الاجتماع الذي يهتم بدراسة أنماط الإنتاج وتأثيرها على حياتنا الاجتماعية يسمى علم الاجتماع الاقتصادي ص ١٢٧
٣. الأسرة التي تتكون من الزوج والزوجة والأبناء تسمى الأسرة النواة ص ١٤٠
٤. ما يحتله الفرد في المجتمع والتي تحدد مسبقا على أساس العمر أو الجنس أو المهنة أو النسب أو الوضع الاقتصادي تسمى المكانة ص ١٤٤

ب- ظلل الخيار الصحيح من بين الخيارات التي تلي كل عبارة: ( ٤ نقاط × نصف درجة = درجتان )

١. طريقة بواسطتها تختبر صحة ظاهرة معينة ممكنة الحدوث في نطاق إطار يحدده الباحث: ص ١٢٩

التجريبية	التجريب	المنهج التجريبي	منهج المسح الاجتماعي
-----------	---------	-----------------	----------------------

٢. العالم الذي حدد أنواع الضبط بالضبط الأسري و الضبط الاجتماعي اسمه: ص ١٤٨

جيروم داود	أوجست كونت	عبدالرحمن بن خلدون	إميل دور كايم
------------	------------	--------------------	---------------

٣. قائد حركة الحقوق المدنية في الولايات المتحدة الأمريكية اسمه : ص ١٢٧

هيربرت سبنسر	مارتن لوثر كنج	إميل دوركايم	بتريم سوركين
--------------	----------------	--------------	--------------

٤. السلوك الذي يقوم به الفرد في كل مركز اجتماعي يشغله: ص ١٤٤

التفاعل	المكانة	الدور	التنشئة
---------	---------	-------	---------

تابع \ السؤال الأول:

ج- اختر للمجموعة ( أ ) ما يرتبط بها من المجموعة ( ب ) بوضع الرقم المناسب:

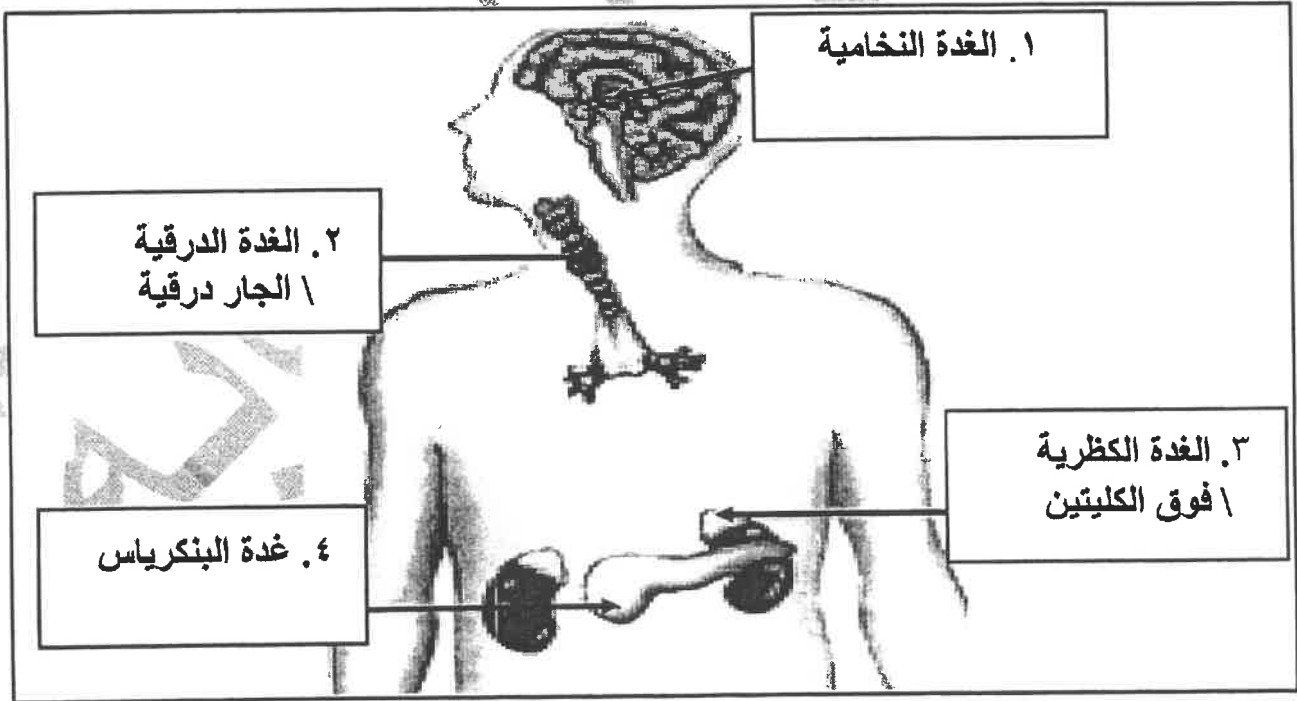
ص ٢١ (٤ نقاط x درجة واحدة = ٤ درجات)

م	المجموعة ( أ )	الرقم المناسب	المجموعة ( ب )
١	تحريك الذراع للرد على تحية شخص آخر.	٣	استجابة عضوية
٢	الرد على سؤال يوجه إليك .	٤	استجابة عقلية
٣	تصيب العرق من جسم الإنسان.	١	استجابة حركية
٤	حل مسألة حسابية.	٢	استجابة لفظية
		-	استجابة حسية



د- اكتب مدلولات الأرقام الموضحة على رسم الغدد الصماء فى جسم الإنسان:

ص ٣٣ (٤ نقاط x نصف درجة = درجتان)



تابع نموذج اجابة امتحان علم النفس وعلم الاجتماع - الصف الحادي عشر الأدبي - نهاية الفترة الدراسية الأولى - العام الدراسي ٢٠١٧/٢٠١٨ م  
السؤال الثاني: ( اختياري ) يتكون من ( أ ، ب ، ج )  
أ - اكتب مما درست حول:

١. العوامل التي أدت إلى نشأة علم الاجتماع . ص ١٢٢-١٢٣ (٢ نقطة × درجة واحدة = درجتان)  
- العوامل السياسية (الثورات السياسية الاجتماعية) \ العوامل الاقتصادية (الثورة الصناعية والحضرية)  
- العوامل الفكرية والأيدولوجية \ العوامل العلمية (الثورة العلمية والمعرفية).

٢. مصادر الهوية الاجتماعية. ص ١٤٦  
- الحنسية \ النوع الإنساني \ المعتقدات الدينية  
- الطبقة الاجتماعية \ الوضع الاقتصادي \ العادات والتقاليد

ب - قارن بين كل من:



أوجه المقارنة	علم النفس الفسيولوجي ص ٢٢	علم النفس العام ص ٢٢
التعريف	العلم الذي يهدف إلى اكتشاف الأسس الفسيولوجية للسلوك البشري أو الحيواني.	العلم الذي يهتم بدراسة المبادئ العامة لسلوك الإنسان الراشد السوي للتوصل للمبادئ النفسية العامة التي تحكم سلوكه.
الموضوعات التي يدرسها	- دراسة أعضاء الحس ( الحواس ) \ الحركة ( العضلات ) \ دراسة الغدد الصماء ووظائفها \ دراسة الجهاز العصبي المركزي الذي يتكون من المخ والنخاع الشوكي . ( يكتفى بنقطة واحدة )	- المبادئ العامة للتعلم \ الدوافع \ الانفعالات \ الإدراك \ التعلم \ التذكر \ التفكير \ النكاه \ الشخصية \ النمو . ( يكتفى بنقطة واحدة )

ج- علل لما يلي:

١. تعتبر عملية التنشئة الاجتماعية من أهم العمليات الاجتماعية. ( ٢ نقطة × نصف درجة = درجة واحدة )  
- من خلالها تتكون شخصية الفرد و تحدد معالم الشخصية الإنسانية.  
- عن طريقها يكتسب الفرد معايير المجتمع الذي ينتمي إليه. ص ١٣٩

٢. التدريب الموزع أفضل من التدريب المركز. ص ٧٠-٧١ (درجة واحدة)  
لأنه أسرع في عملية التعلم و أثبت في الذاكرة.

٣. نشأة علم الاجتماع السياسي. ص ١٢٧  
- ترجع نشأته إلى الأزمات التي ظهرت بعد حركة الإصلاح الديني في ألمانيا.  
- وترجع إلى الأزمات التي أعقبت ظهور الثورة الصناعية في أوروبا.  
- لسد الفراغ القائم بين علم السياسة وعلم الاجتماع من خلال تقديمه للمعرفة العلمية للظواهر السياسية.

السؤال الثالث: (اختياري) يتكون من (أ، ب، ج)

أ - من خلال دراستك لموضوع انفعال الخوف- كون فقرة مناسبة باستخدام الكلمات التالية:

ص ٥٤ ( ٤ نقاط × نصف درجة = درجتان)

(( وظيفة حيوية - الخطر - الأماكن المغلقة - التعلم الشرطي - مخاوف غريبة ))

يؤدي الخوف وظيفة حيوية مهمة، فهو يدفع الإنسان إلى الهرب من الخطر وإلى الحذر منه فيعينه على حفظ حياته أحيانا يتجاوز الخوف الوظيفة المفيدة فيصبح سببا لإلحاق الضرر بحياة الإنسان وذلك عندما تبدو المخاوف غريبة لا يستطيع الإنسان أن يعلل أسبابها وتسمى الخوف المرضي مثل الخوف من الأماكن المغلقة أو المرتفعة والخوف من الماء ومن بعض الحيوانات الأليفة. ولا شك أن أغلب هذه المخاوف يتعلمها الإنسان عن طريق الإشراف (التعلم الشرطي)

ب- ماذا يحدث لو:

١. أسرف المعلمين والمدرسين في عملية الإشراف والتوجيه المتعلمين. ص ٧٢  
الإشراف في الإرشاد والتوجيه يربي في المتعلمين روح الاعتماد على المعلمين والمدرسين ويضعف فيهم روح الاعتماد على النفس مما يؤدي إلى تأخر التعليم والتدريب.
٢. قرع الجرس في تجربة بافلوف دون تقديم الطعام لمدة طويلة. ص ٦٨  
إفراز اللعاب عند الكلب سيتوقف وتتلاشى بذلك قدرة الجرس على استثارة اللعاب، وهذا ما أطلق عليه الانطفاء. فتقديم الطعام في هذه التجربة يعمل على تدعيم الاستجابة الشرطية، وانقطاع الطعام يؤدي إلى ضعف الاستجابة ثم انطفائها.
٣. قامت إدارة العمل على أسس نفسية. ص ٢٥  
قيام إدارة العمل على أسس نفسية يدفع العاملين إلى زيادة الإنتاج، والارتباط بالعمل والحرص على نجاحه وتطويره وبالتالي تؤدي إلى مردود إنتاجي اقتصادي جيد.

ج- عدد لكل من:

(٢ نقطة × نصف درجة = درجة واحدة)

١. محددات الضبط الاجتماعي. ص ١٤٨

- التربية \ الرأي العام \ العرف.

- القانون \ الدين \ القيم الاجتماعية.

(٢ نقطة × درجة واحدة = درجتان)

٢. موضوعات علم الاجتماع الطبي. ص ١٢٦

- دراسة الأنماط الاجتماعية المختلفة للسلوك الإنساني وكيفية تأثير الصحة بأنماط الحياة الاجتماعية.

- الاهتمام بالمفاهيم الاجتماعية للصحة والمرض والعلاقة بين الثقافة والصحة العامة.

- دراسة مدى التفاعل بين المريض والعاملين في القطاع الصحي.

- التركيز على دراسة أسباب المرض ومدى انتشاره في المجتمع والاهتمام بالمظاهر الاجتماعية والثقافية التي يمكن أن تؤدي إلى المرض.

- الاهتمام بما ينجم عن التغيرات الاجتماعية من تأثيرات على الصحة العامة في المجتمع.

٣. أشكال المجتمعات البشرية وفق نظرية التطور الاجتماعي عند ابن خلدون. ص ١٢١

- المجتمعات البدوية: مرحلة المجتمعات القبلية القائمة على التنقل والترحال.

- المجتمعات الحضرية: مرحلة العمران الحضري. (٢ نقطة × درجة واحدة = درجتان)



السؤال الرابع: ( اختياري ) يتكون من ( أ ، ب ، ج )  
أ- برهن على صحة العبارات التالية:

١. الدوافع الأولية أهم من الدوافع الثانوية. ص ٤٢  
(درجة واحدة)  
الدوافع الأولية تنشأ أساسا عن حاجات فطرية ضرورية لحفظ حياة الكائن الحي وبقاء النوع مثل الطعام والماء والنوم والأمومة وتجنب الحرارة والبرودة والجنس وتجنب الألم ، بينما الدوافع الثانوية دوافع مكتسبة من البيئة الاجتماعية التي يعيش فيها الفرد.

٢. الجهاز العصبي له أهمية كبيرة في حياة الإنسان. ص ٣٢ (٢ نقطة × نصف درجة = درجة واحدة)  
- بدونها لا يستطيع الإنسان أن يعيش.  
- لا يمكن أن يقوم الجسم بأية حركة أو نشاط أو مهارة أو وظيفة عضوية مثل دقات القلب والتنفس بلا الجهاز العصبي.  
- لا يمكن أن تحس أو تشعر أو نتعلم أو نتذكر أو نفكر بلا الجهاز العصبي.  
- يقوم بالتنسيق بين جميع أنواع الأنشطة المختلفة التي يقوم بها الإنسان. مما يجعل الجسم يعمل في تآلف تام وفي وحدة منظمة متكاملة.

٣. يتميز من لا يستجيبون للضغوط بالمرض ببعض السمات. ص ٥٢ (٢ نقطة × نصف درجة = درجة واحدة)  
- أكثر تحكما في حياتهم | يؤمنون إيمانا قويا بأن الحياة لها معنى .  
- مندمجون في مجتمعهم .

( ٤ نقاط × درجة واحدة = ٤ درجات )

ب- فرق بين كل مما يلي:

١. مكانة موروثية	مكانة مكتسبة ص ١٤٤
المكانة التي يحصل عليها الفرد بالميلاد مثل النسب والنوع ( ذكر أو أنثى )	المكانة التي يحصل عليها الفرد بجهوده الخاصة مثل المعلم   المهندس   الطبيب.

٢. البحث العلمي	منهج البحث ص ١٢٩
الأسلوب المنظم في جمع وكتابة الملاحظات وتحليلها من خلال تفكير منطقي وتجريب عملي.	الخطة التي يتخذها الباحث بعد تصميمها للحصول على البيانات وتحليلها

( ٣ نقاط × درجة واحدة = ٣ درجات )

ج- عرف المفاهيم التالية:

١. نضج: عملية تغير أو نمو تدريجي متتابع داخل الكائن العضوي، تحدث دون استثارة خاصة كالتمرير ودون جهد خاص كالتعلم ، ودون تأثير عوامل البيئة. ص ٦٥
٢. غضب: انفعال يحدث نتيجة الحرمان أو المنع من تحقيق رغبة أو إشباع دافع. ص ٥٥
٣. علم الاجتماع عند (إميل دوركايم): العلم الذي يهتم بالظواهر الاجتماعية والالتزامات الأخلاقية الجمعية ، وبخاصة تلك الظواهر التي تمارس قهرا على الفرد ليسلك سلوكا معينا. ص ١٢٥

تابع نموذج اجابة امتحان علم النفس وعلم الاجتماع - الصف الحادي عشر الأدبي - نهاية الفترة الدراسية الأولى - العام الدراسي ٢٠١٧/٢٠١٨ م  
السؤال الخامس: ( اختياري ) يتكون من ( أ ، ب ، ج )  
أ- فرق بين كل مما يلي:

١. الاستبيان	المقابلة ص ١٣١
مجموعة من الأسئلة قد تكون أسئلة مغلقة أو أسئلة مفتوحة ذات بدائل متعددة أو شاملة	تتم بمقابلة الباحث للمبحوثين وتوجيه الأسئلة إليهم وتدوين الإجابات بنفسه
٢. الهوية الاجتماعية	الهوية الذاتية ص ١٤٦
مجموع السمات والخصائص المشتركة التي تميز أمة أو مجتمع أو وطن أو فرد معين عن غيره ، ويعبر بها وتشكل جوهر وجوده وشخصيته	عملية التنمية الذاتية التي نرسم من خلالها ملامح متميزة لأنفسنا ولعلاقتنا مع العالم من حولنا. هي التي تضع الحدود المميزة بيننا وبين بقية أفراد المجتمع و تميز شخصية وطباع الفرد عن غيره من الأفراد.

ب- اكتب مما درست حول:

١. الدور المهم لجماعة الأقران في التنشئة الاجتماعية. ص ١٤٢  
- تؤثر في عملية التنشئة الاجتماعية فالطفل عادة يلتزم بمعايير وقيم الجماعة \ تتيح للأفراد إكتساب الأدوار الاجتماعية مثل القيادة والتبعية.  
- تقديم المساعدة في تحقيق أهم مطالب النمو الاجتماعي مثل الاستقلالية والاعتماد على النفس .
٢. العناصر الأساسية للتعليم . ص ٦٤  
- التغيير  
- السلوك  
- الخبرة  
٣. أهمية علم النفس . ص ٢٢  
- فهم السلوك وتفسيره.  
- التنبؤ بما سيكون عليه السلوك  
- ضبط السلوك والتحكم فيه : إما بتعديله أو توجيهه أو إزالته.

ج - قارن بين كل من: ص ٧١ (٤ نقاط × نصف درجة = درجتان)

أوجه المقارنة	منهج الكل	منهج الجزء
التعريف	قراءة الشيء المراد حفظه دفعة واحدة وتكرار ذلك .	تقسم الشيء المراد حفظه إلى أجزاء وحفظ كل جزء علي حده ثم الانتقال للجزء الثاني .
مجال استخدامه ( الفائدة )	- أكثر فائدة في تعليم الشباب والأذكىاء \ تعلم المواد المتوسطة الحجم والصعوبة (يكتفى بنقطة واحدة)	- أكثر فائدة في تعلم الأطفال \ تعلم المواد الكبيرة الحجم والكثيرة الصعوبة (يكتفى بنقطة واحدة)



وزارة التربية  
التوجيه الفني العام للاجتماعيات

امتحان  
مقرر علم النفس وعلم الاجتماع  
للسف الحادي عشر الأدبي  
نهاية الفترة الدراسية الأولى

العام الدراسي: ٢٠١٦/٢٠١٧ م  
الزمن: ساعتان  
عدد الأوراق: ٦

السؤال الأول: إجباري و يتكون من ( أ - ب - ج - د - هـ )

أ - أكمل العبارات التالية بما يناسبها فيما درست :

- ١- مرحلة من مراحل النمو تسبق مرحلة الرشد تسمى .....
- ٢- هرمون الطوارئ الذي يرفع كمية السكر في الدم يسمى .....
- ٣- انفعال يحدث نتيجة الحرمان أو المنع من تحقيق رغبة أو اشباع دافع يسمى .....
- ٤- الصوت أو الضوء من المنبهات التي تسمى .....
- ٥- العالم العربي المسلم الذي كانت البداية الأولى والأساسية لعلم الاجتماع على يديه اسمه .....
- ٦- العصر الذي ترجع له البدايات الأولى لعلم الاجتماع الحديث يسمى .....

ب - اختر للقائمة ( أ ) ما يرتبط بها من القائمة ( ب ) بوضع الرقم المناسب :

الرقم	القائمة ( أ )	الرقم المناسب	القائمة ( ب )
١	قرع الجرس باستمرار دون تقديم طعام لمدة طويلة.	( )	التمييز
٢	القدرة على استدعاء الاستجابة مهما كانت النغمة مختلفة .	( )	الانطفاء
٣	استجابة الكلب لجميع نغمات الجرس .	( )	التعميم
٤	المثير المحايد يكتسب صفته الشرطية بعد كل مره يقدم بها الطعام.	( )	التدعيم
		( )	التكرار

ج - رتب خطوات البحث العلمي حسب ما هو مطلوب منك في الجدول وذلك بوضع الرقم المناسب :

- ١- تحديد أدوات جمع البيانات
- ٢- تحديد المشكلة
- ٣- تحديد مجتمع الدراسة
- ٤ - جمع البيانات .

الخطوة الأولى	الخطوة الثانية	الخطوة الثالثة	الخطوة الرابعة

تابع السؤال الأول :

د- ظلل الخيار الصحيح من بين الخيارات التي تلي كل عبارة :

١- العالم الذي عرف علم الاجتماع بأنه العلم الذي يدرس العلاقات الاجتماعية بأشكالها البسيطة والمعقدة :

اوغست كونت	بتريم سوركين	اميل دور كايم	ماكيفر- بيج
------------	--------------	---------------	-------------

٢- العلم الذي يهدف إلي دراسة نمو السلوك البشري وتطور الوظائف النفسية في مراحل حياة الإنسان المختلفة :

علم النفس العام	علم نفس الطفل (النمو)	علم النفس الاجتماعي	علم نفس وظائف الأعضاء
-----------------	-----------------------	---------------------	-----------------------

٣- الدوافع التي تنشأ عن حاجات فطرية ضرورية :

نفسية	اجتماعية	أولية	ثانوية
-------	----------	-------	--------

٤ - حالة من النقص والافتقار أو الاضطراب الجسدي والنفسي :

الحافز	الحاجة	الباعث	الدافع
--------	--------	--------	--------

٥- مجموعة من الأسئلة قد تكون أسئلة مغلقة أو تكون أسئلة مفتوحة ذات بدائل متعددة أو شاملة للنوعين :

المقابلة	الملاحظة	تحليل المضمون	الاستبيان
----------	----------	---------------	-----------

٦- مجموع التغيرات الثابتة نسبياً التي تحدث نتيجة مرور الإنسان بخبرة :

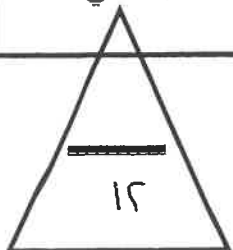
التعلم	النضج	التغير	الابتكار
--------	-------	--------	----------

هـ- أكتب المفاهيم أو المصطلحات الدالة على العبارات التالية :

م	المفهوم أو المصطلح	العبارة
١	.....	- كل ما يصدر عن الفرد من استجابات أو نشاط يقوم به .
٢	.....	- جهاز منظم يقوم بضبط وتنظيم وتنسيق كثير من الأنشطة لأعضاء الجسم .
٣	.....	- الأسلوب المنظم في جمع وكتابة الملاحظات وتحليلها من خلال تفكير منطقي وتجريب عملي .
٤	.....	- عملية مستمرة تشكل الفرد منذ مولده وتعدده للحياة الاجتماعية المقبلة التي سيتفاعل فيها مع الآخرين .

درجة السؤال الأول :

( ٢ )



السؤال الثاني : اختياري و يتكون من ( أ - ب - ج )

أ - علل لما يلي :

١- أهمية دراسة علم النفس الصناعي والتنظيمي .

.....\*

.....\*

٢- التحولات التي حدثت في أوروبا كان لها الأثر في قيام علم الاجتماع الحديث.

.....\*

.....\*

٣- تسمية الغدة النخامية بالغدة المسيطرة .

.....\*

ب - فرق بين كل مما يلي :

الباعث	الحافز
.....	.....
الهوية الاجتماعية	الهوية الذاتية ( الشخصية )
.....	.....

ج - أكتب نقطتين حول كل مما يلي :

١- فروع علم الاجتماع .

.....\*

٢- أنواع الانفعالات .

.....\*

٣- أنواع المكانة الاجتماعية .

.....\*

درجة السؤال الثاني :

10

السؤال الثالث : اختياري و يتكون من ( أ - ب - ج )

أ- عرف ما يلي :

١- الملاحظة البسيطة : .....

٢- الانفعال : .....

٣- علم النفس : .....

ب - برهن على صحة العبارات التالية :

١- يؤثر الانفعال في الصحة العامة تأثيراً كبيراً .

.....

.....

٢- التدريب الموزع أفضل من التدريب المركز .

.....

.....

٣- للأسرة دور مهم في عملية التنشئة الاجتماعية .

.....\*

.....\*

٤- أهمية منهج المسح الاجتماعي .

.....\*

.....\*

ج - فسر العلاقة بين كل مما يلي :

١- التفاعل الاجتماعي والتنشئة الاجتماعية .

.....

٢- المكانة والدور .

.....

٣- الدوافع والانفعالات.

.....

درجة السؤال الثالث :

( ٤ )

السؤال الرابع : اختياري و يتكون من ( أ - ب - ج )

أ- أكتب نقطتين حول كل من :

١- أهمية علم النفس .

..... \*

٢- العناصر الأساسية للتعلم .

..... \*

٣- كيفية تغلب الطفل على الخوف .

..... \*

٤- مصادر الهوية .

..... \*

ب- علل لما يلي :

١- للمسجد دور كبير في عملية التنشئة الاجتماعية .

..... \*

..... \*

٢- أهمية دراسة علم الاجتماع الطبي .

..... \*

..... \*

٣- يقوم العنكبوت بنسج بيته دون تعلم .

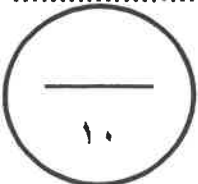
..... \*

ج- عرف المفاهيم التالية :

١- المكانة الاجتماعية : .....

٢- التجربة : .....

٣- الخلية العصبية : .....



درجة السؤال الرابع :

( ٥ )

السؤال الخامس : اختياري و يتكون من ( أ - ب - ج )

أ- قارن بين كل مما يلي :

أوجه المقارنة	أدوار مفروضة	أدوار مكتسبة
التعريف	.....	.....
الأمثلة	.....	.....
أوجه المقارنة	الأسرة الممتدة	الأسرة النوواة
حجم الأسرة	.....	.....
السكن	.....	.....

ب- أجب عن الأسئلة التالية :

١- أكتب ملخصاً لتجربة كوهلر حول التعلم بالفهم والاستبصار.

.....  
.....  
.....

٢- أذكر نقطتين فقط من محددات الضبط الاجتماعي .

..... \*

ج- - ماذا يحدث لو :

١- تجاوز الخوف الوظيفة المفيدة للإنسان.

.....  
.....

٢- أسرف المرشد في التوجيه والإرشاد للمتعلم .

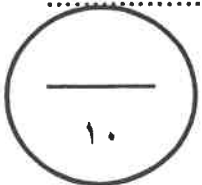
.....  
.....

٣- قلة إفراز الغدة الدرقية .


.....  
.....

درجة السؤال الخامس :

انتهت الأسئلة مع تمنياتنا لكم بالتوفيق





<p>العام الدراسي: ٢٠١٦/٢٠١٧ م الزمن: ساعتان عدد الأوراق: ٧</p>	<p><b>نموذج الإجابة</b> <b>امتحان</b> مقرر علم النفس وعلم الاجتماع للفص الحادي عشر الأدبي نهاية الفترة الدراسية الأولى</p>	 <p>وزارة التربية التوجيه الفني العام للاجتماعيات</p>
--	--	--

السؤال الأول: إجباري ويتكون من ( أ - ب - ج - د - هـ )



أ - أكمل العبارات التالية بما يناسبها فيما درست : ( ثلاث درجات / نصف درجة لكل اجابة )

- ١- مرحلة من مراحل النمو تسبق مرحلة الرشد تسمى ( المراهقة ) ص ٢٣
- ٢- هرمون الطوارئ الذي يرفع كمية السكر في الدم يسمى ( الأدرينالين ) ص ٥٥
- ٣- انفعال يحدث نتيجة الحرمان أو المنع من تحقيق رغبة أو إشباع دافع يسمى ( الغضب ) ص ٥٥
- ٤- الصوت أو الضوء من المنبهات التي تسمى ( خارجية ) ص ٢١
- ٥- العالم العربي المسلم الذي كانت البداية الأولى والأساسية لعلم الاجتماع على يديه اسمه ( ابن خلدون ) ص ١٢١
- ٦- العصر الذي ترجع له البدايات الأولى لعلم الاجتماع الحديث يسمى ( التنوير ) ص ١٢٢

ب - اختر للقائمة ( أ ) ما يرتبط بها من القائمة ( ب ) بوضع الرقم المناسب : ( درجتان / نصف درجة لكل إجابة )

الرقم	القائمة ( أ ) ص ٦٨	الرقم المناسب	القائمة ( ب )
١	قرع الجرس باستمرار دون تقديم طعام لمدة طويلة.	( ٢ )	التمييز
٢	القدرة على استدعاء الاستجابة مهما كانت النغمة مختلفة.	( ١ )	الانطفاء
٣	استجابة الكلب لجميع نغمات الجرس.	( ٣ )	التعميم
٤	المثير المحايد يكتسب صفته الشرطية بعد كل مره يقدم بها الطعام	( - )	التدعيم
		( ٤ )	التكرار

ج - رتب خطوات البحث العلمي حسب ما هو مطلوب منك في الجدول وذلك بوضع الرقم المناسب : ص ١٣١  
( درجتان / نصف درجة لكل إجابة )

- ١- تحديد أدوات جمع البيانات
- ٢- تحديد المشكلة
- ٣- تحديد مجتمع الدراسة
- ٤ - جمع البيانات

الخطوة الأولى	الخطوة الثانية	الخطوة الثالثة	الخطوة الرابعة
٢	٣	١	٤

د- ظلل الخيار الصحيح من بين الخيارات التي تلي كل عبارة : ( ثلاث درجات / نصف درجة لكل إجابة )

١- العالم الذي عرف علم الاجتماع بأنه العلم الذي يدرس العلاقات الاجتماعية بأشكالها البسيطة والمعقدة :ص ١٢٥

اوغست كونت	بتريم سوركين	ماكيفر- بيج	اميل دور كايم
------------	--------------	-------------	---------------

٢- العلم الذي يهدف إلي دراسة نمو السلوك البشري وتطور الوظائف النفسية في مراحل حياة الإنسان المختلفة : ص ٢٣ :

علم النفس العام	علم نفس الطفل (النمو)	علم النفس الاجتماعي	علم نفس وظائف الأعضاء
٣ - الدوافع التي تنشأ عن حاجات فطرية ضرورية :	ص ٤٢		

نفسية	اجتماعية	أولية	ثانوية
٤- حالة من النقص والافتقار أو الاضطراب الجسدي و النفسي ص ٣٩ :			

الحافز	الحاجة	الباعث	الدافع
٥- مجموعة من الأسئلة قد تكون أسئلة مغلقة أو تكون أسئلة مفتوحة ذات بدائل متعددة أو شاملة للنوعين : ص ١٣١			

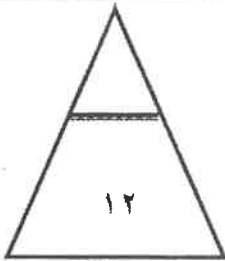
المقابلة	الملاحظة	تحليل المضمون	الاستبيان
----------	----------	---------------	-----------

٦- مجموع التغيرات الثابتة نسبياً التي تحدث نتيجة مرور الإنسان بخبرة ص ٦٤

التعلم	النضج	التغير	الابتكار
--------	-------	--------	----------

هـ- أكتب المفاهيم أو المصطلحات الدالة على العبارات التالية : ( درجتان نصف درجة لكل إجابة )

م	المفهوم أو المصطلح	العبارة
١	السلوك ص ٢١	- كل ما يصدر عن الفرد من استجابات او نشاط يقوم به .
٢	الغدد الصماء ص ٣٣	- جهاز منظم يقوم بضبط وتنظيم وتنسيق كثير من الأنشطة لأعضاء الجسم .
٣	البحث العلمي ص ١٢٩	- الأسلوب المنظم في جمع وكتابة الملاحظات وتحليلها من خلال تفكير منطقي وتجريب عملي
٤	التنشئة الاجتماعية ص ١٣٩	- عملية مستمرة تشكل الفرد منذ مولده وتعدده للحياة الاجتماعية المقبلة التي سيتفاعل فيها مع الآخرين .



درجة السؤال الأول :

السؤال الثاني : اختياري و يتكون من ( أ - ب - ج ) ( ثلاث درجات درجة لكل إجابة )

أ- علل لما يلي :

١- أهمية دراسة علم النفس الصناعي والتنظيمي . ص ٢٤

للوصول للمبادئ النفسية الأساسية التي تحكم سلوك الانسان في هذا الميدان / وتطبيقها في برامج التدريب الصناعي وأسباب الحوادث في الصناعة / وأسباب التعب وأثره في إنتاجية العامل / وأنماط القيادة وأفضلها والدافعية للعمل والتحفيز.

٢- التحولات التي حدثت في أوروبا كان لها الأثر في قيام علم الاجتماع الحديث . ص ١٢٢

- قيام فلاسفة وعلماء عصر التنوير على تنقيح الفكر من الخرافات التي غرسها رجال الدين المسيحيين في العقول .

- الثورة الصناعية وظهور المجتمع الصناعي الذي ترتب عليه تطور البحوث والدراسات الاجتماعية بعد عصر النهضة

- ظهور العديد من المدارس الفكرية الحديثة التي شكلت في مجموعها منطلق لظهور علم الاجتماع.

٣- تسمية الغدة النخامية بالغدة المسيطرة . ص ٣٣

- تتحكم في كثير من وظائف الجسم وفي إفراز الغدد الأخرى عن طريق الهرمونات المحفزة للغدد الأخرى كذلك تتحكم بتوقيت ومقدار نمو الجسم .

ب- فرق بين كل من مما يلي : ( أربع درجات درجة لكل إجابة )

الباعث	الحافز
هو الهدف الموجود في البيئة الخارجية والذي يسعى الكائن الحي إلى الوصول إليه ، كالتعام والماء والمكافأة ص ٣٩	حالة النشاط الدافعة المرتبطة بإشباع حاجات جسمية المنشأ ص ٣٩

الهوية الاجتماعية	الهوية الذاتية ( الشخصية )
هي مجموعة من السمات والخصائص المشتركة التي تميز أمه أو مجتمع أو وطن أو فرد معين عن غيره . ص ١٤٦	هي عملية التنمية الذاتية التي نرسم من خلالها ملامح متميزة لأنفسنا ولعلاقاتنا مع العالم من حولنا . ص ١٤٦

ج - أكتب نقطتين حول كل من : ( ثلاث نصف درجة لكل إجابة )

١- فروع علم الاجتماع .

\* علم الاجتماع العائلي \* علم الاجتماع الطبي \* علم الاجتماع السياسي \* علم الاجتماع الاقتصادي ص ١٢٦-١٢٧

٢- أنواع الانفعالات .

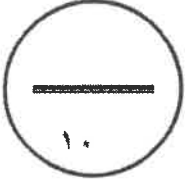
\* سارة \* مكدره \* مركبة \* ص ٤٩



٣- أنواع المكانة الاجتماعية . ص ١٤٤

- ١- مكانة موروثية وهي المكانة التي يحصل عليها الفرد بالميلاد مثل النسب والنوع .
- ٢- مكانة مكتسبة هي المكانة التي يحصل عليها الفرد بجهوده الخاصة مثل المعلم - المهندس - الطبيب .

درجة السؤال الثاني :



السؤال الثالث : اختياري ويتكون من ( أ - ب - ج ) :

أ- عرف ما يلي : ( ثلاث درجات درجة لكل إجابة )

١- الملاحظة البسيطة : ملاحظة الظواهر كما تحدث تلقائيا. ص ١٣٠

٢- الانفعال : اضطراب حاد يشمل الفرد كله ويؤثر في سلوكه وخبرته الشعورية وفي الوظائف الحشوية الداخلية وينشأ في الأصل عن مصدر نفسي. ص ٤٩

٣- علم النفس : الدراسة العلمية لسلوك والعمليات العقلية . ص ٢١

ب- برهن على صحة العبارات التالية : ( ٤ درجات )

١- يؤثر الانفعال في الصحة العامة تأثيرا كبيرا . ص ٥٢ ( درجة )

أثبتت دراسات عديدة أن هناك علاقة وثيقة بين الحالات الانفعالية الشديدة وكثير من الأمراض العضوية ، كما ظهر أن أساليب التكيف مع مشكلات الحياة وضغوطها ذات علاقة قوية بإصابة الإنسان بأمراض دون غيرها.

٢- التدريب الموزع أفضل من التدريب المركز . ص ٧١ ( درجتان )

\*- التعلم أسرع . \* نتيجته أثبت في الذاكرة .

٣- للأسرة دور مهم في عملية التنشئة الاجتماعية . ص ١٤٠ ( درجتان )

\* الوحدة الاجتماعية الأولى التي تشكل سلوك الطفل /المحيط الاجتماعي الذي يتعلم فيه الطفل اللغة والتفكير

\* المؤسسة التربوية التي يتعلم بها الطفل قيم وثقافات وعادات مجتمعه .

٤- أهمية منهج المسح الاجتماعي .

\* دراسة الظواهر الاجتماعية لجمع الحقائق عنها . \* قياس اتجاهات الرأي العام \* تدعيم عمليات التخطيط التي تستهدف تنمية الحياة الاجتماعية والاقتصادية . \* دراسة الجوانب الاجتماعية والاقتصادية ومعرفة مستويات المعيشة .

\*دراسة الجوانب الثقافية المتعلقة بالعادات والتقاليد والقيم .

ج- فسر العلاقة بين كل مما يلي : ( ثلاث درجات )

١- التفاعل الاجتماعي والتنشئة الاجتماعية . ص ١٤١. درجة واحدة

التفاعل الاجتماعي أساس لعملية التنشئة الاجتماعية حيث يتعلم الفرد والجماعة السلوك المتنوعة .

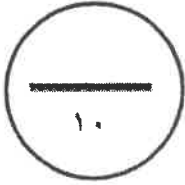
٢- المكانة والدور ص ١٤٥ . درجة ونصف

المكانة والدور متلازمان لا يمكن الحديث عن دور لا يصدر عن مكانه أو عن مكانة لا تحدد بدور.

إذا كانت المكانة تمثل الجانب الثابت الخاص بالفعل الاجتماعي فإن الدور يصدر عن ما يمثل الجانب المتحرك للفعل الاجتماعي .

٣- الدوافع والانفعالات. درجة ونصف ص ٥٢

للدوافع علاقة وثيقة بالانفعالات فالانفعال يدفع الإنسان إلى القيام باستجابات توافقية معينة فالخوف مثلا يدفع الطفل إلى الجري والهرب ، والخوف من الامتحان يدفع المتعلم إلى بذل مزيد من الجهد في استنكار دروسه ، والغضب يدفع الفرد إلى العدوان والمقاتلة فالانفعال إذن يولد دافعا.



درجة السؤال الثالث :

السؤال الرابع : اختياري و يتكون من ( أ - ب - ج ) :

أ- أكتب نقطتين حول كل من : ( أربع درجات نصف درجة لكل إجابة )

١- أهمية علم النفس . ص ٢٢

\*فهم السلوك وتفسيره /التنبؤ بما سيكون عليه السلوك /ضبط السلوك والتحكم فيه إما بتعديله أو توجيهه أو إزالته .

٢- العناصر الأساسية للتعلم . ص ٦٤

\*التغير / السلوك / الخبرة .

٣- كيفية تغلب الطفل على الخوف . ص ٥٥

\*ابعاد الشئ المخيف / تكرار تعرض الطفل لما يخيفه / التقليد الاجتماعي

٤- مصادر الهوية .

\*الجنسية \* النوع الانساني \* الطبقة الاجتماعية \* الوضع الاقتصادي \* المعتقدات الدينية . \* العادات والتقاليد .

ب – علل لما يلي : ( ثلاث درجات درجة لكل إجابة )

١- للمسجد دور كبير في عملية التنشئة الاجتماعية . ص ١٤١

\* تعليم الناس أمور دينهم / ترجمه تعاليم الدين الإسلامي إلى سلوك عملي .

\*مساعدة الناس في حل مشكلاتهم الإنسانية / توحيد السلوك الاجتماعي للأفراد .

٢- أهمية دراسة علم الاجتماع الطبي . ص ١٢٦ / ١٢٧

\* دراسة الأنماط الاجتماعية المختلفة للسلوك الإنساني وكيفية تأثير الصحة بأنماط الحياة الاجتماعية / الاهتمام بالمفاهيم الاجتماعية للصحة والمرض والعلاقة بين الثقافة والصحة العامة / دراسة مدى التفاعل بين المريض والعاملين في القطاع الصحي / التركيز على دراسة أسباب المرض ومدى انتشاره في المجتمع / الاهتمام بما ينجم عن التغيرات الاجتماعية من تأثيرات على الصحة العامة في المجتمع .

٣- يقوم العنكبوت بنسج بيته دون تعلم . ص ٤٢

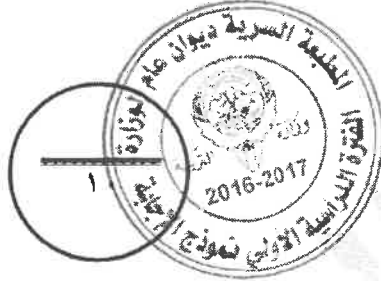
\*لأنه دافع فطري يشتمل على مجموعة من الأفعال غير المكتسبة .

جـ - عرف المفاهيم التالية : ( ثلاث درجات درجة لكل إجابة ) .

١- المكانة الاجتماعية : المكان الذي يحتله الفرد في المجتمع . ص ١٤٤ .

٢- التجربة : هي الطريقة التي بواسطتها تختبر صحة ظاهرة معينة ممكنة الحدوث في نطاق الإطار الذي يحدده الباحث . ص ١٢٩ .

١- الخلية العصبية : هي الوحدة الأساسية في الجهاز العصبي . ص ٣١



درجة السؤال الرابع :

السؤال الخامس : اختياري و يتكون من ( أ - ب - ج )

أ- قارن بين كل مما يلي : (أربع درجات) .

أوجه المقارنة	أدوار مفروضة ص ١٤٤	أدوار مكتسبة
التعريف	هي الأدوار التي لا يستطيع الفرد أن يرفضها .	هي الأدوار الاجتماعية التي تتعلق بمستوى تحصيل الفرد العلمي .
الأمثلة	دور الولد - دور البنت	تحصيل الفرد العلمي - أي مثال يختص بالتحصيل العلمي .
أوجه المقارنة	الأسرة الممتدة	الأسرة النوواة
حجم الأسرة	* تشمل أكثر من جيل في وقت واحد حيث تشمل الجد والجددة والأبناء وزوجاتهم والأحفاد	هي الأسرة التي تتكون من الزوج والزوجة والأبناء
السكن	* يعيشون تحت سقف واحد	* يعيشون في منزل مستقل

ب- أجب عن الأسئلة التالية : ( ثلاث درجات )

١- أكتب ملخصاً لتجربة كوهلر حول التعلم بالفهم والاستبصار. (درجتين )  
- حاول الشمبانزي في أول الأمر الوصول للموز واستخدم العصا القصيرة فلم يستطع ، ثم توقف ونظر حوله فتناول العصا القصيرة وتناول بها العصا الكبيرة ثم وصل للموز وبذلك يكون حله الموقف وتوصل إلى نتيجة . ص ٦٩

٢- أذكر نقطتين فقط من محددات الضبط الاجتماعي . ص ١٤٨ ( درجة )  
\*التربية \* الرأي العام \* العرف \* القانون \* الدين \* القيم الاجتماعية .  
ج- ماذا يحدث لو : ( ثلاث درجات )

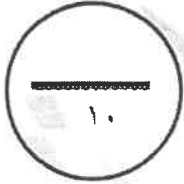
١- تجاوز الخوف الوظيفة المفيدة للإنسان . ص ٥٤  
يصبح الخوف سبباً لإلحاق الضرر بحياة الإنسان ، عندما تبدو المخاوف غريبة وغير معقولة ولا يستطيع الإنسان أن يعزل أسبابها ، ويعرف هذا النوع من المخاوف بالخوف المرضي كالخوف من الأماكن المغلقة أو المرتفعة والخوف من الماء ومن بعض الحيوانات الأليفة.

٢- أسرف المرشد في التوجيه والإرشاد للمتعلم . ص ٧٢

يضعف لدى المتعلم روح الاعتماد على النفس مما يؤخر التعلم .

٣- قلة إفراز الغدة الدرقية . ص ٣٤

يسبب بطئ عملية الأيض فيؤدي إلى إيقاف النمو الجسدي والتخلف العقلي . والتبدل فيميل الفرد إلى الكسل والنعاس والتعب وكثير النوم وزيادة في الوزن وتساقط الشعر والاكنتاب وعدم الاستمرار في الأنشطة.



انتهت الأسئلة مع تمنياتنا لكم بالتوفيق

## امتحان منتصف العام الدراسي

المجال الدراسي : علم النفس وعلم الاجتماع

الصف الحادي عشر أدبي

عدد الأوراق : (٦)

العام الدراسي 2016-2017 م

نموذج رقم (١)

وزارة التربية

منطقة الفروانية التعليمية

ثانوية سلمان الفارسي - بنين

قسم الاجتماعيات

السؤال الأول: (موضوعي) (إجباري) مكون من ( أ - ب - ج )

( أ )- أكمل العبارات التالية بما يناسبها :

- ١- العلم الذي يهتم بدراسة أسباب المرض ومدى انتشاره في المجتمع يسمى.....
- ٢- الاستجابة الانفعالية التي يقوم بها الفرد لمجابهة الموقف الانفعالي يسمى .....
- ٣- المؤسسة الثانية من حيث الأهمية في عملية التنشئة الاجتماعية للأفراد تسمى.....
- ٤- تقع تحت المعدة وهي غدة مزدوجة الإفراز تسمى .....

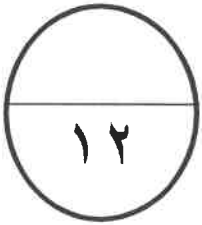
(ب) أكتب المفهوم أو المصطلح الدال عليه العبارات التالية :

- ١- العملية التي عن طريقها يسعى المجتمع لضمان امتثال جميع أعضائه للمعايير الاجتماعية السائدة يسمى (.....)
- ٢- يحدث نتيجة الحرمان أو المنع من تحقيق رغبة أو إشباع دافع يسمى (.....)
- ٣- الأسلوب المنظم في جمع وكتابة الملاحظات وتحليلها من خلال تفكير منطقي وتجريب عملي يسمى (.....)
- ٤- أي عامل خارجي أو داخلي يثير نشاط الكائن الحي أو نشاط عضو من أعضائه يسمى (.....)



(ج) ضع علامة ✓ أو علامة X أمام العبارات التالية :

م	العبارة	العلامة
١	الهرمون مادة كيميائية معقدة التركيب .	
٢	كانت البدايات الأولى والأساسية لعلم الاجتماع على يد العالم ماكيفر بيج.	
٣	العملية المستمرة التي تشكل الفرد منذ مولده وتعدّه للحياة الاجتماعية المقبلة تسمى الأسرة .	
٤	صاحب هرم الحاجات هو العالم كوهلر	



السؤال الثاني: (مقالى) (اختيارى) ويتكون من (أ - ب - ج)

(أ) دلل على صحة العبارات التالية :

١- لجماعة الأقران دور مهم فى عملية التنشئة الاجتماعية .

.....

.....

٢- لهرمون الأدرينالين دوراً مهماً فى حالات الطوارئ ومواقف الخطر .

.....

.....

(ب) أكتب مما درست :

١- أهم موضوعات علم الاجتماع الاقتصادي .

-

-

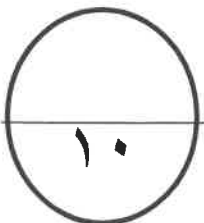
٢- سمات من لا يستجيبون للضغوط بالمرض .

-

-

(ج) أعطى مثالين لكلاً من :

عينات غير عشوائية	عينات عشوائية
أنواع المنبهات	أنواع الاستجابات



السؤال الثالث : (مقالى) (اختيارى) ويتكون من (أ - ب - ج)

(أ) علل لما يأتى :

١- وظيفة الضبط الاجتماعى .

.....  
.....

٢- ميل الفرد إلى الكسل والنعاس والتعب وكثرة النوم .

.....  
.....

(ب) اذكر ما يلى :

١- موضوعات منهج المسح الاجتماعى .

-

-

٢- عناصر عملية التعلم .

-

-

(ج) عرف ما يلى :

١- الاستبيان .

.....

٢- الدافعية .

.....



السؤال الرابع : (مقالى) (اختيارى) : ويتكون من ( أ - ب - ج )

( أ ) أكتب مما درست :

١- أنواع المكانات الاجتماعية .

.....

.....

٢- علاقة علم النفس بالسياسة .

.....

.....

( ب ) اذكر اثنين لكل من :

١- مكونات الهوية .

.....

.....

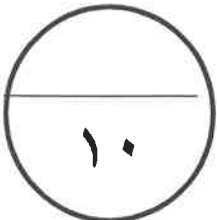
٢- قواعد التعلم المستخلصة من تجارب العالم بافلوف .

.....

.....

(ج) فرق بين :

تعريف أوغست كونت لعلم الاجتماع	تعريف إميل دور كايم لعلم الاجتماع
الباعث	الحافز



( 5 )

السؤال الخامس: ( مقالى ) ( اختياري ) : ويتكون من ( أ - ب - ج )

( أ ) أكتب مما درست :

١- أثر عصر النهضة فى قيام علم الاجتماع .

.....  
.....

٢- وظيفة الخلية العصبية .

.....  
.....

( ب ) دلل على صحة العبارات التالية :

١- هناك علاقة وثيقة بين الدوافع والانفعالات .

-

-

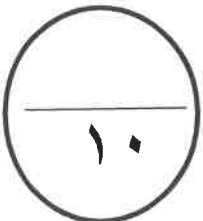
٢- لإميل دور كايم إسهامات فى نشأة علم الاجتماع .

-

-

( ج ) فرق بين :

الضبط الأسرى	الضبط الاجتماعي
الدوافع الفطرية	الدوافع الاجتماعية



( ٥ )

انتهت الأسئلة

## امتحان منتصف العام الدراسي

المجال الدراسي : علم النفس وعلم الاجتماع  
الصف الحادي عشر أدبي  
عدد الأوراق : ( ٥ )

العام الدراسي 2016-2017 م  
نموذج الاجابة رقم (١)

وزارة التربية  
منطقة الفروانية التعليمية  
ثانوية سلمان الفارسي - بنين  
قسم الاجتماعيات

السؤال الأول: (موضوعي) (إجباري) مكون من ( أ - ب - ج )

( أ ) - أكمل العبارات التالية بما يناسبها :

- ١- العلم الذي يهتم بدراسة أسباب المرض ومدى انتشاره في المجتمع يسمى علم الاجتماع الطبي.
- ٢- الاستجابة الانفعالية التي يقوم بها الفرد لمجابهة الموقف الانفعالي يسمى التوافق الموقف الانفعالي.
- ٣- المؤسسة الثانية من حيث الأهمية في عملية التنشئة الاجتماعية للأفراد تسمى المدرسة.
- ٤- تقع تحت المعدة وهي غدة مزدوجة الأفران تسمى المبكر ياس.

(ب) أكتب المفهوم أو المصطلح الدال عليه العبارات التالية :

- ١- العملية التي عن طريقها يسعى المجتمع لضمان امتثال جميع أعضائه للمعايير الاجتماعية السائدة يسمى الضبط الاجتماعي.
- ٢- يحدث نتيجة الحرمان أو المنع من تحقيق رغبة أو إشباع دافع يسمى الغضب.
- ٣- الأسلوب المنظم في جمع وكتابة الملاحظات وتحليلها من خلال تفكير منطقي وتجريب عملي يسمى البحث العلمي.
- ٤- أي عامل خارجي أو داخلي يثير نشاط الكائن الحي أو نشاط عضو من أعضائه يسمى المنبه.

(ج) ضع علامة ✓ أو علامة X أمام العبارات التالية :

م	العبرة	العلامة
١	الهرمون مادة كيميائية معقدة التركيب .	✓
٢	كانت البدايات الأولى والأساسية لعلم الاجتماع على يد العالم ماكيفر بيج.	X
٣	العملية المستمرة التي تشكل الفرد منذ مولده وتعدده للحياة الاجتماعية المقبلة تسمى الأسرة .	X
٤	صاحب هرم الحاجات هو العالم كوهلر	X

١٢

السؤال الثاني: (مقالى) (اختيارى) ويتكون من (أ - ب - ج)

(أ) دلل على صحة العبارات التالية :

١- لجماعة الأقران دور مهم فى عملية التنشئة الاجتماعية . (درجة واحدة صفحة ١٤٢)  
- تؤثر فى عملية التنشئة الاجتماعية - تنتج للأفراد الكسبان الأدوار الاجتماعية  
- تقدم المساعدة فى تحقيق مطالب النمو الاجتماعى .....

٢- لهرمون الإدرينالين دوراً مهماً فى حالات الطوارئ ومواقف الخطر (درجة واحدة صفحة ٣٤)  
يزداد إفراز الأدرينالين وتحدث تغيرات فسيولوجية فى جسم الإنسان .....  
تزيد سرعة وفقاقت القلب وانقباض الأوعية الدموية وارتفاع ضغط الدم

(ب) أكتب مما درست :

١- أهم موضوعات علم الاجتماع الاقتصادى . (درجتان وليكن نقطتين صفحة ١٢٧)

- يدرس العلاقة بين علم الاجتماع وعلم الاقتصاد  
- دراسة الحاجات والسلع وأعمال الإنتاج - تقسيم العمل

٢- سمات من لا يستجيبون للضغوط بالمرض . (درجتان وليكن نقطتين صفحة ٥٣)

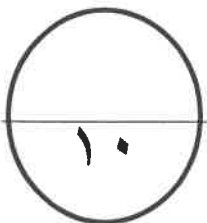
- أكثر تحكماً فى حياتهم - مترجعون فى مجتمعهم .  
- يؤمنون بإيماناً قوياً بأن الحياة لها معنى .

(ج) أعطى مثالين لكلاً من : (أربع درجات)

صفحة ١٣٠

عينات عشوائية	عينات غير عشوائية
بسيطة - منتظمة - طبقية	عمرية - مساحية - متارة بطريقة لحمة
أنواع الاستجابات	أنواع المنبهات
حركية - عقلية - لفظية - عضوية	داخلية - خارجية

صفحة ٢١





السؤال الثالث : (مقالى) (اختيارى) ويتكون من (أ - ب - ج)

(أ) علل لما يأتى :

١- وظيفة الضبط الاجتماعى . (درجتان صفحة ١٤٨)

تحديد نطاق السلوك المقبول فى المجتمع هناك مقاييس يتوخاها الفرد فى اجازة له ويره الاجتماعى وهناك تصرفات لا يسمح بها المجتمع

٢- ميل الفرد إلى الكسل والنعاس والتعب وكثرة النوم . (درجتان صفحة ٣٤)

يسبب ضعف نشأة الغدة الرقبية وقلة افرازها ويسبب بطء عملية

الأيض فيؤدى إلى إيقاف النمو الجسدى والتخلف القللى والتبلد

(ب) اذكر ما يلى :

١- موضوعات منهج المسح الاجتماعى . (درجتان وليكن نقطتين صفحة ١٣٠)

- دراسة الفواهر الاجتماعيه - قياس اتجاهات الرأى العام

- تدعيم عمليات التخطيط - دراسة الجوانب الاجتماعيه والاقتصادية

٢- عناصر عملية التعلم . (درجتان وليكن نقطتين صفحة ٦٤)

- التغيير - الخبرة

- السلوك

(ج) عرف ما يلى :

١- الاستبيان . (درجة - صفحة ١٣١)

مجموعة من الأسئلة قد تكون مغلقة أو مفتوحة أو ذات بدائل متعددة

٢- الدافعية . (درجة - صفحة ٣٩)

مجموعة العوامل الداخلية والخارجية التى تؤثر فى السلوك مباشرة



(٤)

السؤال الرابع : (مقالى) (اختيارى) : ويتكون من (أ - ب - ج)

(أ) أكتب مما درست :

١- أنواع المكانات الاجتماعية . (درجة واحدة صفحة ١٤٤)

- مكانة موروثة هي التي يحمل عليها الفرد بال ميلاد مثل النسب والنوع

- مكانة مكتسبة هي التي يحمل عليها الفرد بوجوده الخاصة مثل المعلم

٢- علاقة علم النفس بالسياسة . (درجة واحدة صفحة ٢٦)

رجال السياسة هم الذين يصرون القدرات العامة لذلك تلجأ الدولة لعلماء النفس لاستشارتهم في الوقت المناسب لإصدار هذه القدرات وتهيئة الجو النفسى للأفراد

(ب) اذكر اثنين لكل من :

١- مكونات الهوية . (درجتان وكتفى بنقطتين صفحة ١٤٧)

- الموقع الجغرافى - ذاكرة تاريخية ووطنية

- ثقافة شعبية موحدة - حقوق ومواجبات - اقتصاد مشترك

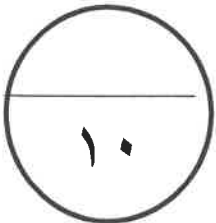
٢- قواعد التعلم المستخلصة من تجارب العالم بافلوف . (درجتان وكتفى بنقطتين صفحة ٦٨)

- التكرار - التعيين - التمييز

- الانطفاء - التدعيم - الاسترجاع التلقائى

(ج) فرق بين : (أربع درجات)

تعريف أوغست كونت لعلم الاجتماع	تعريف إميل دور كايم لعلم الاجتماع
العلم الذى يهتم بدراسة الظواهر الاجتماعية ودراسة وضعيتها العلمية .	العلم الذى يهتم بدراسة الظواهر الاجتماعية والالتزامات الأخلاقية الجمعية .
الباعث	الحافز
المعرف الموجود فى البيئة الخارجية والذى يسبب الكائن الحى إلى الوصول إليه .	حالة النشاط المرنبطة بإشباع حاجات جسمية المنشأ فقط .



السؤال الخامس: ( مقالى ) ( اختياري ) : ويتكون من ( أ - ب - ج )

( أ ) أكتب مما درست :

١- أثر عصر النهضة فى قيام علم الاجتماع . (درجة واحدة - صفحة ١٢٢ )  
تشهد حركة إحياء العلوم القديمة ونحر الفكر من القيود التى  
فرضتها عليه السلوك وظهور العديد من المدارس الفكرية.....  
٢- وظيفة الخلية العصبية . (درجة واحدة - صفحة ٣١ )

متخصصة فى استقبال المؤثرات من البيئة الخارجية أو بيئة الجسم الداخلية  
وليس لها إلى مراكز الجوارح العجيب ومنها إلى الأعضاء.....

( ب ) دلل على صحة العبارات التالية :

١- هناك علاقة وثيقة بين الدوافع والانفعالات . (درجة واحدة ويكتفى بنقطتين صفحة ٥٢)

- الانفعال يدفع الإنسان إلى القيام باستجابات توافقية )

- الدوافع تكون مصحوبة بحالة وجرائية أو انفعالية - كل سلوك يكون مصحوباً بحالة وجرائية

٢- لإميل دور كايم إسهامات فى نشأة علم الاجتماع . (درجة واحدة ويكتفى بنقطتين صفحة ١٢٤ )

- من المفكرين الأوائل فى تصور علم الاجتماع - تأثر فكره الاجتماعى بالفلسفة الوضعية

- أكد على استقلالية علم الاجتماع عن الفلسفة - أدت إسهاماته إلى نشأة علم الاجتماع المعاصر

( ج ) فرق بين : ( أربع درجات )

الضبط الأسرى	الضبط الاجتماعى
هو الذى يحكم سلوك الأفراد فى نطاق الأسرة	يتطلب نمو مثل العليا واستخام قواعد لتنظيم علاقات الناس
الدوافع الفطرية	الدوافع الاجتماعية
تنشأ أساساً عن حاجات فطرية ضرورية لحفظ حياة الكائن الحى	هى الكنسبة من البيئة الاجتماعية التى يعيش فيها الفرد

(٥)

انتهت الأسئلة

## امتحان منتصف العام الدراسي

المجال الدراسي : علم النفس وعلم الاجتماع  
الصف الحادي عشر أدبي  
عدد الأوراق : ( ٥ )

العام الدراسي 2016-2017 م  
نموذج رقم ( ٢ )

وزارة التربية  
منطقة الفروانية التعليمية  
ثانوية سلمان الفارسي - بنين  
قسم الاجتماعيات

### السؤال الأول : (موضوعي) (اجباري) مكون من ( أ - ب - ج )

#### ( أ ) - أكمل العبارات التالية بما يناسبها :

- ١- مجموع السمات والخصائص المشتركة التي تميز أمة أو مجتمع أو وطن عن غيره تسمى.....
- ٢- مادة كيميائية معقدة التركيب تسمى .....
- ٣- المؤسسة الأولى التي تتحمل المسؤولية الرئيسية في تنشئة الأطفال تسمى .....
- ٤- اضطراب حاد يشمل الفرد كله ويؤثر في سلوكه وخبرته الشعورية يسمى.....

#### (ب) اختر البديل المناسب من بين البدائل التالية :

- ١- العالم الذي حدد أنواع الضبط الأسرى والضبط الاجتماعي يسمى  
أ-ابن خلدون ب- أوغست كونت ج- جيروم داود د- إميل دور كايم
- ٢- عملية تغير أو نمو تدريجي متتابع داخل الكائن العضوي يسمى  
أ-النضج ب- التعلم ج- الخبرة د- التغير
- ٣- المنهج الذي يستخدم في اختبار صدق الفروض والكشف في العلاقات بين المتغيرات يسمى  
أ-منهج دراسة الحالة ب- المنهج التاريخي ج- المنهج التجريبي د- منهج المسح الاجتماعي
- ٤- اختلال التوازن وحالة النقص والافتقار إلى شيء ما يسمى  
أ-الدافع ب- الحاجة ج- الباعث د- الحافز

#### (ج) صنف الكلمات التالية حسب الجدول التالي :

النظام الأسرى - الذكاء - التخلف العقلي - السلع والحاجات

علم النفس العيادي	علم الاجتماع الاقتصادي	علم النفس العيادي	علم الاجتماع العائلي	علم النفس العام

السؤال الثاني: (مقالى) (اختيارى) ويتكون من (أ - ب - ج)

(أ) علل لما يأتى :

١- أهمية التفاعل الاجتماعى .

.....  
.....  
.....

٢- تسمية الغدة النخامية بالغدة القائدة أو المسيطرة .

.....  
.....  
.....

(ب) اذكر ما يلى :

١-مسؤوليات المدرسة فى عملية التنشئة الاجتماعية .

-

-

٢- رأى النظرية الإنسانية فى تفسير الدافعية .

-

-

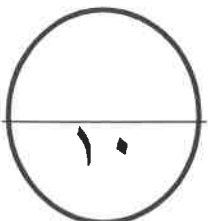
(ج) عرف المفاهيم التالية :

١-التجربة .

.....

٢-التعلم .

.....



السؤال الثالث : (مقالى) (اختيارى) ويتكون من ( أ - ب - ج )

( أ ) دال على صحة العبارات التالية:

١- للمسجد دور كبير فى عملية التنشئة الاجتماعية .

.....  
.....

٢- للجهاز العصبى أهمية كبيرة فى حياة الإنسان .

.....  
.....

(ب) أكتب مما درست :

١- أهم موضوعات علم الاجتماع السياسى .

-  
-

٢- وسائل التغلب على الخوف عند الأطفال .

-  
-

(ج) أعطى مثالين لكلاً من :

منبهات خارجية	منبهات داخلية
مكانة مكتسبة	مكانة موروثة



السؤال الرابع : (مقالى) (اختيارى) : ويتكون من (أ – ب – ج)

( أ ) أكتب مما درست :

١- أنواع الأدوار .

.....-

.....-

٢- العلاقة بين النضج والتعلم .

.....-

.....-

( ب ) اذكر اثنين لكل من :

١- مصادر الهوية .

-

-

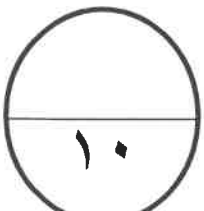
٢- الدوافع الاجتماعية .

-

-

(ج) فرق بين :

السلوك	الاستجابة
الهوية الاجتماعية	الهوية الذاتية



السؤال الخامس : ( مقالى ) ( اختيارى ) : ويتكون من ( أ - ب - ج )

( أ ) علل لما يأتى :

١- لأوغست كونت إسهامات فى دراسة علم الاجتماع .

.....  
.....

٢- شعور الإنسان بالتعب وزيادة العرق وشحوب الوجه والإحساس بالبرد .

.....  
.....

( ب ) اذكر اثنين لكلاً من :

١- مكونات الهوية .

-

-

٢- مكونات الانفعال .

-

-

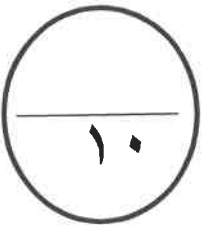
( ج ) عرف كلاً من :

١- الضبط الاجتماعى .

.....  
.....

٢- الدافعية .

.....



**انتهت الأسئلة**



## امتحان منتصف العام الدراسي

المجال الدراسي : علم النفس وعلم الاجتماع  
الصف الحادي عشر أدبي  
عدد الأوراق : ( ٥ )

العام الدراسي 2016-2017 م

نموذج الاجابة رقم (٢)

وزارة التربية

منطقة الفروانية التعليمية

ثانوية سلمان الفارسي - بنين

قسم الاجتماعيات

السؤال الأول : (موضوعي) (اجباري) مكون من ( أ - ب - ج )

( أ ) - أكمل العبارات التالية بما يناسبها :

- ١- مجموع السمات والخصائص المشتركة التي تميز أمة أو مجتمع أو وطن عن غيره تسمى الهوية الاجتماعية.
- ٢- مادة كيميائية معقدة التركيب تسمى الهرمون.....
- ٣- المؤسسة الأولى التي تتحمل المسؤولية الرئيسية في تنشئة الأطفال تسمى الأسرة.....
- ٤- اضطراب حاد يشمل الفرد كله ويؤثر في سلوكه وخبرته الشعورية يسمى الانتقال.....

(ب) اختر البديل المناسب من بين البدائل التالية :

- ١- العالم الذي حدد أنواع الضبط الأسري والضبط الاجتماعي يسمى  
أ- ابن خلدون ب- أوغست كونت ج- جيروم داود د- إميل دور كايم
- ٢- عملية تغير أو نمو تدريجي متتابع داخل الكائن العضوي يسمى  
أ- النضج ب- التعلم ج- الخبرة د- التغير
- ٣- المنهج الذي يستخدم في اختبار صدق الفروض والكشف في العلاقات بين المتغيرات يسمى  
أ- منهج دراسة الحالة ب- المنهج التاريخي ج- المنهج التجريبي د- منهج المسح الاجتماعي
- ٤- اختلال التوازن وحالة النقص والافتقار إلى شئ ما يسمى  
أ- الدافع ب- الحاجة ج- الباعث د- الحافز

(ج) صنف الكلمات التالية حسب الجدول التالي :

النظام الأسري - الذكاء - التخلف العقلي - السلع والحاجات

علم النفس العيادي	علم النفس العام	علم الاجتماع الاقتصادي	علم النفس العائلي
السلع والحاجات	التخلف العقلي	النظام الأسري	الذكاء

السؤال الثاني: (مقالى) (اختيارى) ويتكون من (أ - ب - ج)

(أ) علل لما يأتى:

١- أهمية التفاعل الاجتماعى . (درجتان صفحة ١٤٣)

أساس عملية التنشئة الاجتماعية حيث يتعلم الفرد والحماية. أنماط السلوك  
التي تنظم العلاقات بين أفراد وجماعات المجتمع  
مثال: تفاعل الطالب مع معلمة

٢- تسمية الغدة النخامية بالغدة القائدة أو المسيطرة . (درجتان صفحة ٣٣)

تتكلم فى الكثير من وظائف الجسم  
تتكلم فى بافانز الغدد الأخرى  
تتكلم من توقيتهم ومقرار نمو الجسم

(ب) اذكر ما يلى:

١- مسؤوليات المدرسة فى عملية التنشئة الاجتماعية . (درجتان وليكن بنقطتين صفحة ١٤٠)

- تأصيل القيم التربوية  
- مساعدة الأطفال على النمو الجسمى  
- مراعاة قدرات وإمكانيات الطفل - تحقيق الاستقلال العاقل للطفل

٢- رأى النظرية الإنسانية فى تفسير الدافعية . (درجتان صفحة ٤٠)

- تؤكد على العوامل الداخلية للرافعية مثل الحاجة لتحقيق الذات .  
- الناس مدفوعون بشكل مستمر بجاذبات فطرية لتحقيق إمكاناتهم الكامنة .

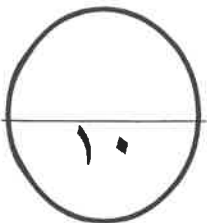
(ج) عرف المفاهيم التالية:

١- التجربة . (درجة واحدة صفحة ١٢٩)

الطريقة التي بواسطتها تختبر صفة ظاهرة معينة ممكنة الحدوث

٢- التعلم . (درجة واحدة صفحة ٦٤)

مجموعة من التغيرات الثابتة نسبياً التي تحدث نتيجة مرور الإنسان بخبرة



السؤال الثالث : (مقالى) (اختيارى) ويتكون من (أ - ب - ج)

(أ) دلل على صحة العبارات التالية:

- ١- للمسجد دور كبير فى عملية التنشئة الاجتماعية . (درجتان وليكن نقطتين صفحة ١٤١)
    - تعليم الناس أمور دينهم..... ترجمه تعاليم الدين الإسلامى إلى سلوك عملى
    - مساعدة الناس على حل مشكلاتهم..... توجيه السلوك الاجتماعى للأفراد.....
  - ٢- للجهاز العصبى أهمية كبيرة فى حياة الإنسان . (درجتان وليكن نقطتين صفحة ٣٢)
    - يرونه لا يستطيع الإنسان أن يعيش..... لا يقوم الجسم بأية حركة أو نشاط أو وظيفة
    - لا يمكن أن نمن أو نبتعمر أو نتعلم..... التنسيق بين جميع أنواع الأنشطة.....
- (ب) أكتب مما درست :

- ١- أهم موضوعات علم الاجتماع السياسى . (درجتان وليكن نقطتين صفحة ١٢٧)
    - دراسة العلاقة بين السياسة والواقع الاجتماعى .
    - دراسة الأسباب والنتائج الاجتماعى لتوزيع القوة داخل المجتمع .
    - دراسة الصراعات السياسية والاجتماعية .
  - ٢- وسائل التغلب على الخوف عند الأطفال . (درجتان وليكن نقطتين صفحة ٥٥)
    - إبعاد الشر الخيف - تكرار تعريف العقل للشر الخيف
    - التقلير الاجتماعى
- (ج) أعطى مثالين لكلاً من : (درجتان)

منبهات خارجية	منبهات داخلية
الصوت - الضوء	الجوع - العطش
مكانة مكتسبة	مكانة موروثه
المعلم - المهندس	التسبب - النوع



السؤال الرابع : (مقالى) (اختيارى) : ويتكون من (أ - ب - ج)

(أ) أكتب مما درست :

١- أنواع الأدوار . (درجتان - صفحة ١٤٤)

- أدوار مفروضة: هي الأدوار التي لا يستطيع الفرد أن يرفضها مثل دور الوالد

- أدوار مكتسبة: هي التي تتعلق بمستوى تحصيل الفرد العلمى

٢- العلاقة بين النضج والتعلم . (درجتان ويكتفى بنقطتين صفحة ٦٥)

- يرجع النضج إلى عوامل داخلية - النضج من شروط التعلم

- النضج وحده لا يكفي لحدوث التعلم - كلما زاد النضج قل التدريب اللازم للتعلم

- التدريب قبل الوصول إلى السن المناسب لا يؤدي إلى تحسين التعلم .  
(ب) اذكر اثنين لكل من :

١- مصادر الهوية . (درجة واحدة يكتفى بنقطتين صفحة ١٤٦)

- الجينية - النوع - الحقيقة الاجتماعية

- الوضع الاقتصادي - المعتقدات الرئيسية - العادات والتقاليد

٢- الدوافع الاجتماعية . (درجة واحدة ويكتفى بنقطتين صفحة ٤٢)

- السيطرة - التملك

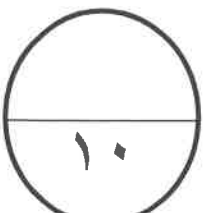
- الإيجاز

(ج) فرق بين : (أربع درجات)

صفحة ٢١

الاستجابة	السلوك
كل نشاط يشيره منه أو متشبه	كل ما يبصر عن الفرد من استجابات ونشاط يقوم به .
الهوية الذاتية	الهوية الاجتماعية
هي التي نرسم من خلالها ملامح متميزة لأنفسنا ولعلاقتنا مع العالم الخارجى	مجموع السمات والخصائص المشتركة التي تميز أمة أو مجتمع عن غيره .

صفحة ٤٦



السؤال الخامس : (مقالى) (اختيارى) : ويتكون من (أ - ب - ج)

ويكتفى بنقطتين

(أ) علل لما يأتى:

١- لأوغست كونت إسهامات فى دراسة علم الاجتماع . (درجة واحدة صفحة ١٢٤)

- أول من صاغ اصطلاح علم الاجتماع - قيام علم لدراسة المجتمع

- تطبيق المنهج العلمى - الولوجول إلى القوانين

٢- شعور الإنسان بالتعب وزيادة العرق وشحوب الوجه والإحساس بالبرد . (درجة واحدة صفحة ٣٤)

بسبب زيادة الأينولين من الدم فتؤدى إلى نقص السكر

من الدم

(ب) اذكر اثنين لكلاً من :

١- مكونات الهوية . (درجتان ويكتفى بنقطتين صفحة ١٤٧)

- الموقع الجغرافى - ذاكرة تاريخية وهوية

- ثقافة شعبية - حقوق وواجبات - اقتصاد مشترك

٢- مكونات الانفعال . (درجتان ويكتفى بنقطتين صفحة ٥٠)

- إدراك الموقف الانفعالى - تغيرات برنية خارجية

- التغيرات الداخلية - الخبرة الشعورية - التوافق للموقف الانفعالى

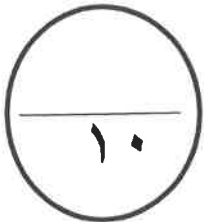
(ج) عرف كلاً من :

١- الضبط الاجتماعى . (درجة واحدة صفحة ١٤٨)

هو الذى يتطلب نمو مثل العليا واستخدام قواعد لتنظيم علاقات الناس

٢- الدافعية . (صفحة ٣٩ - درجة واحدة)

هى مجموعة العوامل الداخلية والخارجية التى تؤثر فى السلوك مباشرة وبدرجة شدة



انتهت الأسئلة

## امتحان قصير الأسابيع الأولى

وزارة التربية

منطقة الفروانية التعليمية

ثانوية سلمان الفارسي - بنين

قسم الاجتماعيات

العام الدراسي ٢٠١٦/٢٠١٧ م

نموذج رقم (١)

المجال الدراسي : علم النفس وعلم الاجتماع

الصف الحادي عشر أدبي

عدد الأوراق : ( ٢ )

أجب على الأسئلة التالية:

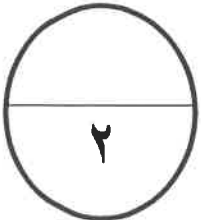
السؤال الأول : مكون من ( أ - ب ) درجتان ولكل نقطة ربع درجة

( أ ) - أكمل العبارات التالية بما يناسبها :

- ١- العلم الذي يدرس مدى التفاعل بين المريض والعاملين في القطاع الصحي يسمى .....
- ٢- تقع عند قاعدة المخ في الجزء الخلفي وهي صغيرة الحجم والوزن وبيضاوية الشكل تسمى .....
- ٣- ملاحظة الظواهر كما تحدث تلقائياً تسمى .....
- ٤- الدراسة العلمية للسلوك والعمليات العقلية يسمى .....

(ب) اختر البديل المناسب من بين البدائل التالية :

- ١- كانت نقطة البداية لنشأة علم الاجتماع الحديث في عام  
أ- ١٩٥٣      ب- ١٩٥٢      ج- ١٩٥١      د- ١٩٥٠
- ٢- الدماغ يقع ضمن جهاز عصبي يسمى  
أ- المركزي      ب- الفرعي      ج- الذاتي      د- الأعصاب
- ٣- عبارة عن مجموعة من الأسئلة قد تكون مغلقة أو مفتوحة أو ذات بدائل متعددة يسمى  
أ- الاستبيان      ب- المقابلة      ج- الملاحظة      د- العينة
- ٤- صاحب هرم الحاجات عالم يسمى  
أ- بافلوف      ب- ماسلو      ج- كوهلر      د- فرويد



السؤال الثاني : يتكون من ( أ - ب )

(أ) علل لما يأتي :

١- أثر عصر النهضة في قيام علم الاجتماع . (درجة)

.....  
.....

(٢) تسمية هرمون الأدرينالين بهرمون الطوارئ . (درجة)

.....  
.....

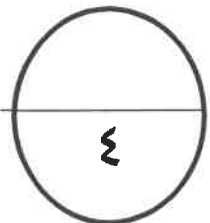
( ب ) اذكر اثنين لكل من :

١- خصائص الدوافع الفطرية . (درجة)

.....  
.....

(٢) العوامل التي أدت إلى نشأة علم الاجتماع . (درجة)

.....  
.....



## امتحان قصير الأسابيع الأولى

وزارة التربية

منطقة الفروانية التعليمية

ثانوية سلمان الفارسي - بنين

قسم الاجتماعيات

العام الدراسي ٢٠١٦/٢٠١٧ م

نموذج الإجابة رقم (١)

المجال الدراسي : علم النفس وعلم الاجتماع

الصف الحادي عشر أدبي

عدد الأوراق : ( ٢ )

أجب على الأسئلة التالية:

السؤال الأول : مكون من ( أ - ب ) درجتان ولكل نقطة ربع درجة

( أ ) - أكمل العبارات التالية بما يناسبها :

- ١- العلم الذي يدرس مدى التفاعل بين المريض والعاملين في القطاع الصحي يسمى علم الاجتماع الطبي.
- ٢- تقع عند قاعدة المخ في الجزء الخلفي وهي صغيرة الحجم والوزن وبيضاوية الشكل تسمى الغدة النخامية.
- ٣- ملاحظة الظواهر كما تحدث تلقائياً تسمى الملاحظة البسيطة...
- ٤- الدراسة العلمية للسلوك والعمليات العقلية يسمى علم النفس.....

(ب) اختر البديل المناسب من بين البدائل التالية :

١- كانت نقطة البداية لنشأة علم الاجتماع الحديث في عام

أ- ١٨٥٣      ب- ١٨٥٢      ج- ١٨٥١      د- ١٨٥٠

٢- الدماغ يقع ضمن جهاز عصبي يسمى

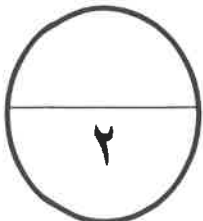
أ- المركزي      ب- الفرعي      ج- الذاتي      د- الأعصاب

٣- عبارة عن مجموعة من الأسئلة قد تكون مغلقة أو مفتوحة أو ذات بدائل متعددة يسمى

أ- الاستبيان      ب- المقابلة      ج- الملاحظة      د- العينة

٤- صاحب هرم الحاجات عالم يسمى

أ- بافلوف      ب- ماسلو      ج- كوهلر      د- فرويد





السؤال الثاني : يتكون من ( أ - ب )

(أ) علل لما يأتي :

١- أثر عصر النهضة في قيام علم الاجتماع . (درجة) (صفحة ١٢٢)

لأنه شجع حركة إحياء العلوم القديمة وتحرير الفكر من القيود التي فرضتها عليه الكنيسة وظهور العديد من البرانس الفكرية الحديثة.

(٢) تسمية هرمون الأدرينالين بهرمون الطوارئ . (درجة) (صفحة ٣٤)

لأنه يؤدي دوراً مهماً في حالات الطوارئ ومواقف الخطر فعند الانفعال يزداد إفراز الأدرينالين فتزيد سرعة دقات القلب وانقباض الأوعية الدموية وارتفاع ضغط الدم.....

(ب) اذكر اثنين لكل من :

١- خصائص الدوافع الفطرية . (درجة) (يكفى بنقطتين) (صفحة ٤٢)

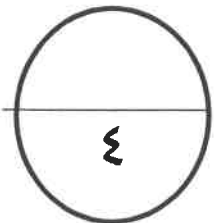
- عامة لدى جميع أفراد النوع - موجودة فطرياً وليست مكتسبة

- تحدث نتيجة اختلال في التوازن العنوي والكيميائي للبرن

(٢) العوامل التي أدت إلى نشأة علم الاجتماع . (درجة) (يكفى بنقطتين) (صفحة ١٢٢)

- العوامل السياسية.....العوامل الفكرية.....

-العوامل الاقتصادية.....العوامل العلمية.....



## امتحان قصير الأسابيع الأولى

وزارة التربية

منطقة الفروانية التعليمية

ثانوية سلمان الفارسي - بنين

قسم الاجتماعيات

العام الدراسي ٢٠١٦/٢٠١٧ م

نموذج رقم (٢)

المجال الدراسي : علم النفس وعلم الاجتماع

الصف الحادي عشر أدبي

عدد الأوراق : ( ٢ )

أجب على الأسئلة التالية:

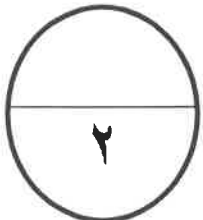
السؤال الأول : مكون من ( أ - ب ) درجتان ولكل نقطة ربع درجة

( أ ) - أكمل العبارات التالية بما يناسبها :

- ١- كانت البدايات الأولى والأساسية لعلم الاجتماع على يد عالم عربي مسلم يسمى.....
- ٢- الوحدة الأساسية في الجهاز العصبي تسمى .....
- ٣- مرحلة المجتمعات القبلية القائمة على التنقل والترحال تسمى .....
- ٤- الدوافع المكتسبة من البيئة الاجتماعية التي يعيش فيها الفرد تسمى .....

(ب) اختر البديل المناسب من بين البدائل التالية :

- ١- أول من صاغ اصطلاح علم الاجتماع يسمى  
أ- أوغست كونت      ب- دور كايم      ج- ماكيفر بيج      د - بتريم سوركين
- ٢- الهدف الموجود في البيئة الخارجية والذي يسعى الكائن الحي إلى الوصول إليه يسمى  
أ- الدافعية      ب- الحافز      ج- الباعث      د- الحاجة
- ٣- علم يدرس مراحل تطور ونمو الأسرة يسمى  
أ- علم الاجتماع الاقتصادي      ب- علم الاجتماع السياسي      ج- علم الاجتماع العائلي      د- علم الاجتماع الطبي
- ٤- فرع علم النفس الذي يدرس التعصب والنزاعات الطائفية والطبقية يسمى  
أ- العام      ب- الاجتماعي      ج- التعليمي      د- العيادي



السؤال الثاني : يتكون من ( أ - ب )

(أ) أكتب مما درست :

١ - موضوعات منهج المسح الاجتماعي . (درجة ونصف)

.....  
.....  
.....

(٢) أهمية علم النفس في فهم السلوك الإنساني . (درجة ونصف)

.....  
.....  
.....

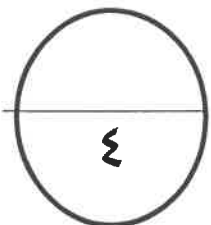
( ب ) عرف المصطلحات العلمية التالية :

١ - البحث العلمي . ( نصف درجة )

.....  
.....

(٢) الهرمون . ( نصف درجة )

.....  
.....



## امتحان قصير الأسابيع الأولى

وزارة التربية

منطقة الفروانية التعليمية

ثانوية سلمان الفارسي - بنين

قسم الاجتماعيات

العام الدراسي ٢٠١٦/٢٠١٧ م

نموذج الإجابة رقم (٢)

المجال الدراسي : علم النفس وعلم الاجتماع

الصف الحادي عشر أدبي

عدد الأوراق : ( ٢ )

أجب على الأسئلة التالية:

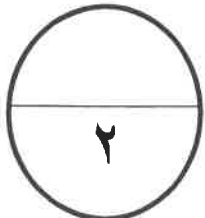
السؤال الأول : مكون من ( أ - ب ) درجتان ولكل نقطة ربع درجة

( أ ) - أكمل العبارات التالية بما يناسبها :

- ١- كانت البدايات الأولى والأساسية لعلم الاجتماع على يد عالم عربي مسلم يسمى عبرالرحمن بن خلدون
- ٢- الوحدة الأساسية في الجهاز العصبي تسمى الخلية العصبية .....
- ٣- مرحلة المجتمعات القبلية القائمة على التنقل والترحال تسمى المجتمعات البرية .....
- ٤- الدوافع المكتسبة من البيئة الاجتماعية التي يعيش فيها الفرد تسمى الدوافع الاجتماعية

(ب) اختر البديل المناسب من بين البدائل التالية :

- ١- أول من صاغ اصطلاح علم الاجتماع يسمى أوغست كونت ب- دور كايم ج- ماكيفر بيج د- بتريم سوركين
- ٢- الهدف الموجود في البيئة الخارجية والذي يسعى الكائن الحي إلى الوصول إليه يسمى أ-الدافعية ب- الحافز ج- الباعث د- الحاجة
- ٣- علم يدرس مراحل تطور ونمو الأسرة يسمى أ-علم الاجتماع الاقتصادي ب- علم الاجتماع السياسي ج- علم الاجتماع العائلي د- علم الاجتماع الطبي
- ٤- فرع علم النفس الذي يدرس التعصب والنزاعات الطائفية والطبقية يسمى أ- العام ب- الاجتماعي ج- التعليمي د- العيادي



السؤال الثاني : يتكون من ( أ - ب )

(أ) أكتب مما درست :

١- موضوعات منهج المسح الاجتماعي . (درجة ونصف) (يكفى ثلاث نقاط)

دراسة الظواهر الاجتماعية ..... قياس اتجاهات البراءة العام

تدعيم عمليات التخطيط ..... دراسة الجوانب الاقتصادية والاجتماعية

دراسة الجوانب الثقافية المتعلقة بالعبادات والتقاليد

(٢) أهمية علم النفس في فهم السلوك الإنساني . (درجة ونصف) (صفحة ٢٢)

فهم السلوك

التنبؤ بالسلوك

ضبط السلوك

(ب) عرف المصطلحات العلمية التالية :

١- البحث العلمي . (نصف درجة) (صفحة ١٢٩)

الأسلوب المنظم في جمع وكتابة الملاحظات وتحليلها

(٢) الهرمون . (نصف درجة) (صفحة ٣١)

مادة كيميائية معقدة التركيب

